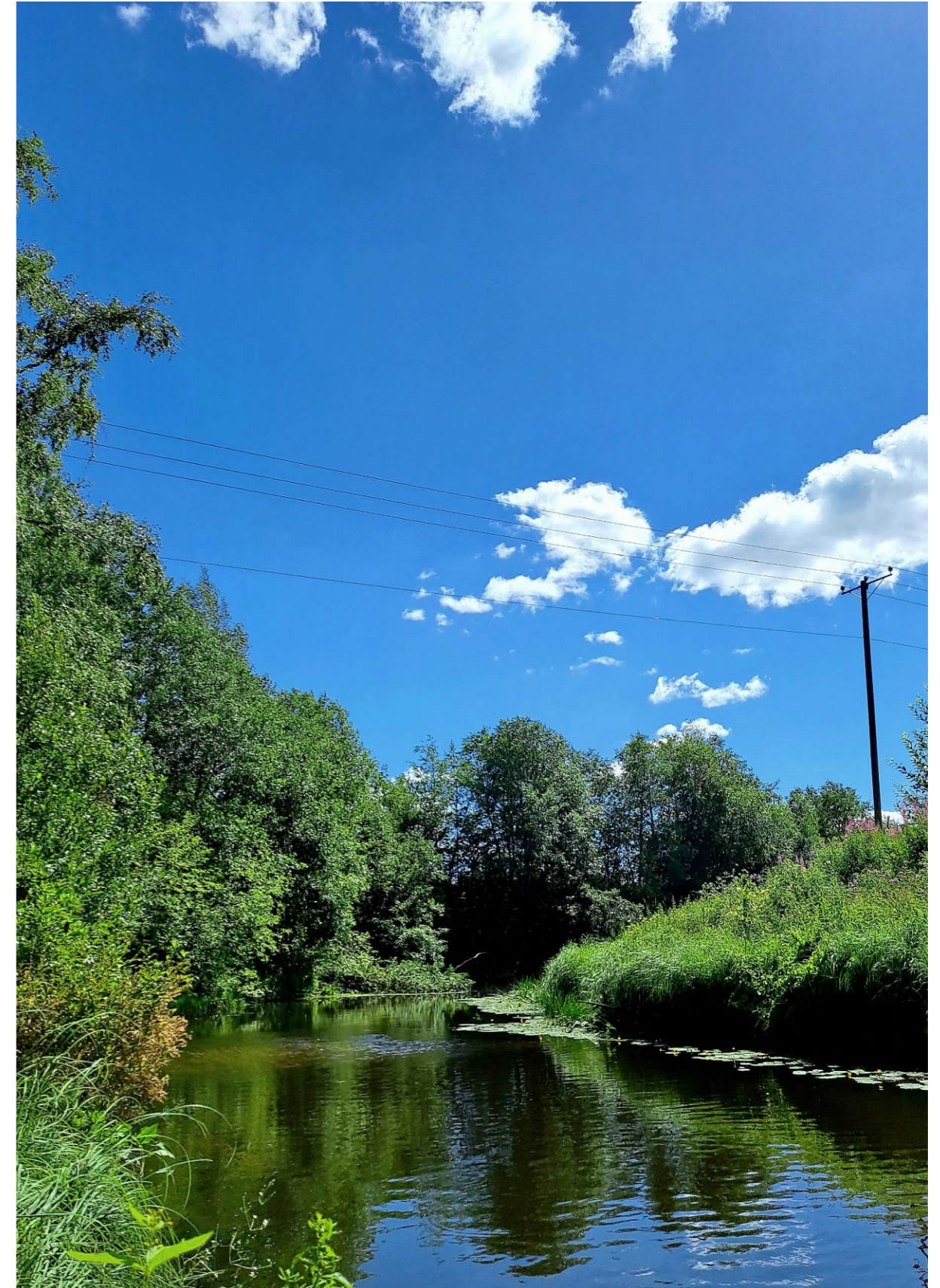


VANTAANJOKI -

Vantaanjoen rantojen virkistyskäyttö
ja kehitysideoita

SISÄLTÖ

JOHDANTO	3
N Y K Y T I L A	
SIJAINTIKARTTA	5
VESISTÖ	6
VEDEN LAATU JA KÄYTTÖ	6
LUONTO & YMPÄRISTÖ	7
LAJISTO	7
MAAPERÄ	7
MAISEMA- & KAUPUNKIRAKENNE	8
MAISEMAN SYNTY	8
MAISEMAKUVAUS	8
MAANKÄYTTÖKARTTA	9
MAISEMARAKENNEKARTTA	11
YLEISKAAVAT	12
ASEMAKAAVOITUS	13
MAANOMISTUSKARTTA	14
HISTORIA	15
VIRKISTYS	16
T U L E V A I S U U S	
TAVOITTEITA & VISIOITA	18
MAISEMAKUVAN ANALYYSI & KEHITTÄMINEN	19
VIRKISTYSTOIMINTA	20
VIRKISTYSTOIMINTA & KEHITYS	21
PAHNAKALLION LUONTOREITTI	22
KITTELÄNVIRRRAN ULKOILUREITTI	23
HYVINKÄÄNKYLÄN PITKOSPUUREITTI	24
REITISTÖKARTTA	25
TULEVAISUUS	26
HAASTEITA	26
LOPPUSANAT	26
KEHITYSKARTTA	27
LÄHDELUETTELO	28



Kuva: Kaltevan sillan vieressä joen varressa, Sinna Lindström

JOHDANTO

Vantaanjoki on merkittävä vesistö, jonka pääuoma virtaa noin 100 kilometrin matkan Salpausselän luoteispuolelta kohti Suomenlahtea. Joki on ollut merkittävä osa alueen elämää jo vuosisatojen ajan ja on kulttuurihistoriallisesti merkittävä kohde. Historiallisesti joki on toiminut tärkeänä voimanlähteenä, vedenlähteenä, kulkuväylänä, ja sen varteen on syntynyt asutuskeskittyä.

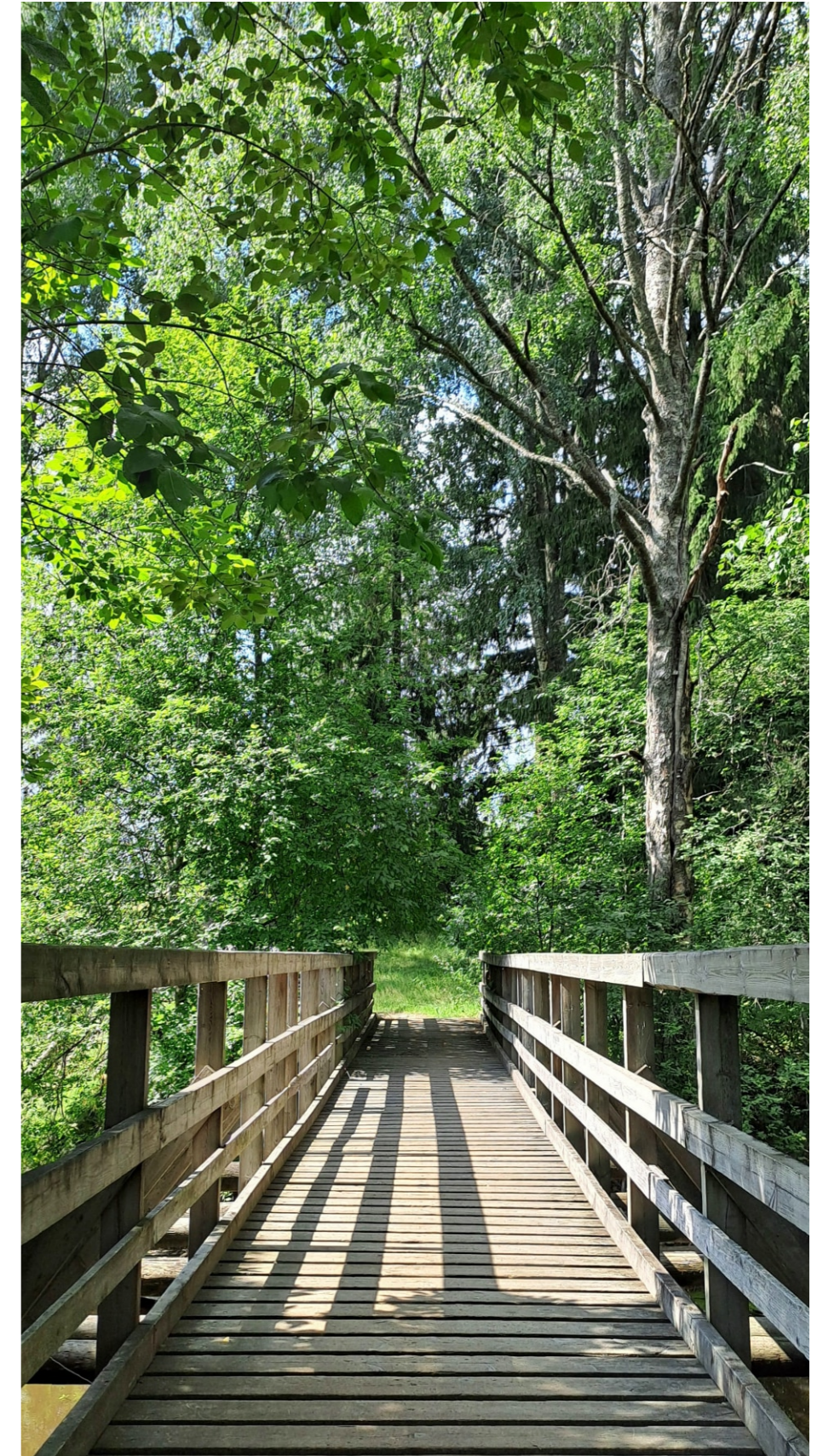
Nykyään Vantaanjoki tarjoaa monipuolisia virkistysmahdollisuuksia, kuten melontaa, kalastusta ja retkeilyä. Hyvinkäällä jokiuoma virtaa yli 20 kilometrin matkan luonnonmukaisella ja antoisalla paikalla, sillä sen välittömään läheisyyteen ei ole kohdistunut rakentamisen painetta. Joki virtaa Hyvinkäällä metsä- ja peltomaisissa, ja joen rantaan asti ulottuvia tontteja on vain muutamia. Joen ympäristö onkin idyllinen alue lisätä kaupunkiin virkistysmahdollisuuksia vesistön läheisyyteen ja hyödyntää vesistöä entistä enemmän virkistyskäytössä.

Tämä selvitys käsittelee Vantaanjoen merkitystä koko Hyvinkään kaupungin alueella. Suunnittelu- ja kehitysideatarkastelut keskittyvät tarkemmalle alueelle, noin 9 kilometrin matkalle E12 Helsinki-Tampere moottoritiltä etelään Nurmijärven kuntarajaan saakka.

Selvityksessä keskitytään Vantaanjokeen, sen ympäröivään luontoon, kaupunki- ja maisemarakenteeseen. Selvityksen tavoitteena on kartoittaa Vantaanjoen olemassa olevat arvot ja tutkia, mitä virkistyskäyttöä alueelle voisi kehittää ja lisätä alueesta tehtyjen selvitysten sekä maisema-analyysin avulla.

Selvityson laadittu Hyvinkään kaupungin kaavoitusyksikössä ja ohjauksessa kesällä 2024.

Hyvinkäällä 30.8.2024
Sinna Lindström
Maisema-arkkitehtiopiskelija

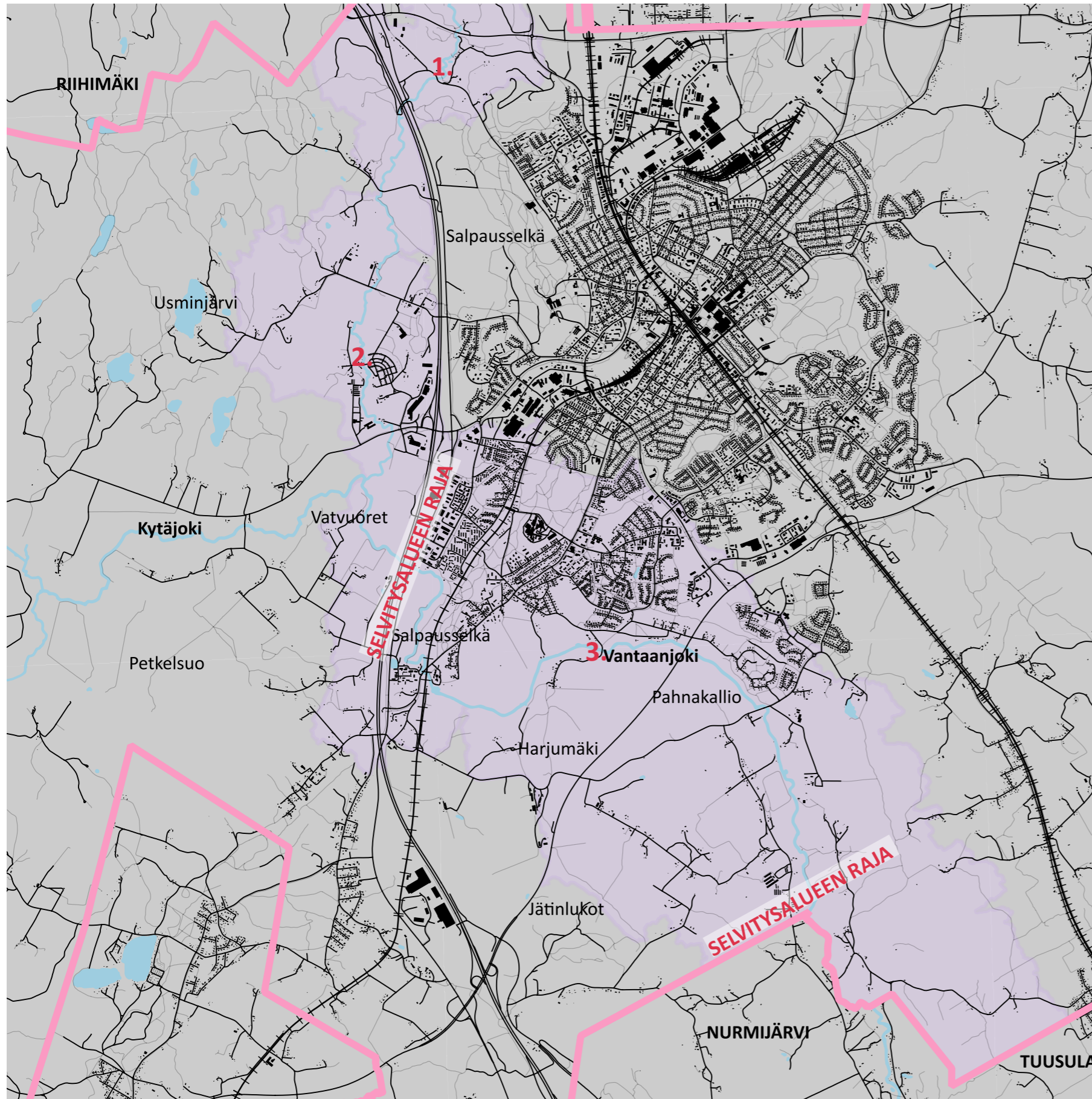


Kuva: Karjasilta Vantaanjoen luontopolulta, Sinna Lindström

NYKYTILA -

Vantaanjoen rantojen nykytila ja käyttö





1:50 000

SIJAINTIKARTTA

Vantaanjoki virtaa etelään Hyvinkään keskustan länsipuolelta, noin 3–5 kilometrin etäisyydellä ydinkeskustasta. Joen välittömässä läheisyydessä ei ole rakennettua ympäristöä, vaan jokivarsi muodostuu lähinnä pelloista ja metsistä. Vantaanjoki virtaa Salpausselän ja Harjumäen läpi muodostaen merkittäviä luonnonmuodostelmia. Lähellä sijaitsee myös valtakunnallisesti merkittävä keidassuo Petkelsuo, joka on tunnettu monimuotoisesta lajistostaan. Lisäksi alueella on kiinnostavia geologisia kohteita kuten Vatvuoret, Jätinlukot ja Pahnakallio.

- | | | | |
|---|-------------------------|-----------|-------------------------|
|  | Hyvinkään kuntaraja | 1. | Vaiveronkosket |
|  | Vesistöt | 2. | Vanhanmyllyn myllykoski |
|  | Vantaanjoen valuma-alue | 3. | Kittelänvirta |
|  | Rakennukset | | |
|  | Ajotiet | | |
|  | Muut reitit | | |
|  | Rautatie | | |



Paikkatietoaineisto: Hyvinkään paikkatietopalvelu Oili & Maanmittauslaitos



VESISTÖ

Jääkauden jälkeen maannousu on muuttanut Vantaanjoen virtaussuuntaa niin, että se virtaa nykyään Suomenlahteen Pohjanlahden sijaan. Joki saa alkunsa Lallujärvestä ja Erkylänjärvestä Hausjärveltä ja laskee lopulta mereen Vanhankaupunginlahdella Helsingissä. Joki virtaa monen kunnan läpi ja sen laaja 1685 km² valuma-alue ulottuu 14 eri kunnan alueelle: Helsinki, Vantaa, Tuusula, Nurmijärvi, Hyvinkää, Riihimäki, Hausjärvi, Loppi, Mäntsälä, Vihti, Järvenpää, Kerava, Sipoo ja Espoo.

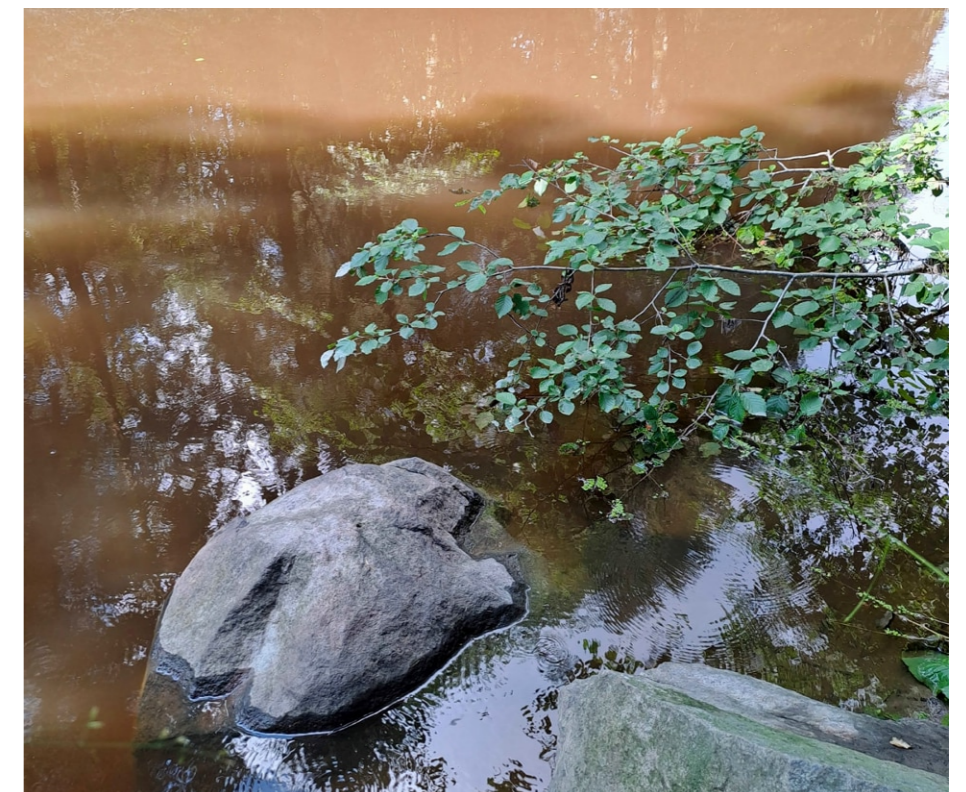
Vantaanjokeen laskee useita sivujokia, joista pisimmät ovat Keravanjoki, Luhtajoki, Palojoki ja Lepsämänjoki. Jokien leveys vaihtelee 10–50 metrin välillä. Palojoki virtaa Hyvinkään taajamassa osittain avoimena ja osittain putkitettuna. Vantaanjoessa on noin 50 koskea, joista suurimmat ovat Nukarinkoski, Kuhakoski, Kenkiänkoski ja Myllykoski. Hyvinkään alueella on Vaiveronkoski, Vanhanmyllyn myllykoski sekä Kittelänkoski. Järviä valuma-alueella on noin 160, joista valtaosa on kuitenkin pieniä.

VEDEN LAATU JA KÄYTTÖ

Hyvinkään merkittävä harjujakso sijoittuu kallioperän murroslaaksoon, jota Vantaanjoki mukailee. Salpausselät ja harjualueet ovat tärkeitä pohjaveden muodostumisalueita. Vantaanjoki virtaakin siis vedenhankinnan näkökulmasta tärkeällä pohjavesialueella. Vantaanjoen vettä käytetään pääkaupunkiseudulla nykyään vedenhankinnan varavesijärjestelmänä ja raakavesilähteenä. Jokiveden käyttöä kuitenkin rajoittavat hieman Vantaanjoen yläjuoksulle johdetut jätevedet sekä jätevedenpuhdistamot.

Vuonna 2019 valmistuneessa Vantaanjoen yhteistarkkailu-raportissa todettiin, että Kaltevan jätevedenpuhdistamon vaikutuksesta ulosteperäisten bakteerien pitoisuudet olivat koholla vuonna 2018, eikä puhdistamon jälkeinen vesi soveltunut uima- tai kastelukäyttöön. Vedenlaatu Kaltevan jätevedenpuhdistamon pohjoispuolella oli kuitenkin hyvä kesällä 2018, ja vesi soveltui uima- ja kastelukäyttöön.

Vesistö on toiminut taajamien ja teollisuuden jätevesien purkupaikkoina, mutta 1980-luvulla vesistönsuojelua tehostettiin ja veden laatu on parantunut huomattavasti. Kaltevan jäteveden puhdistamossa on käytössä uusi mekaanis-kemiallis-biologinen menetelmä jäteveden puhdistuksessa, minkä ansiosta vedenlaatu on parantunut. Nykyään päästöjä tulee maataloudesta, teollisuudesta ja asutuksesta. Suurin ravinnekueormittaja on maatalous, jonka päästöt koostuvat pääasiassa lannoitteiden sisältämistä ravinteista.



Kuva: Vantaanjoen vesi, Sinna Lindström

LUONTO & YMPÄRISTÖ

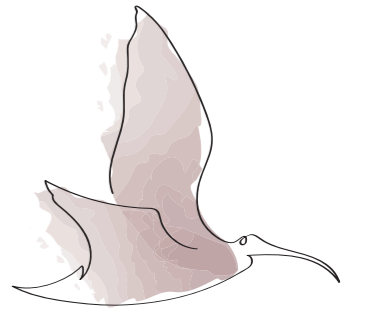
Vantaanjoen läheisyydessä on monipuolisia ja arvokkaita ekosysteemejä sekä elinympäristöjä, jotka muodostavat arvokkaan kokonaisuuden. Joen varrella on muun muassa reheviä lehtometsiä, tulvaniittyjä ja kosteikkoja, jotka tarjoavat useita elinympäristöjä erilaisille kasvi- ja eläinlajeille. Jokiuoma ja sen ranta-alueet muodostavat tällä hetkellä sekä paikallisesti että maakunnallisesti merkittävän ekologisen yhteyden.

LAJISTO

Vuonna 2003–2005 tehtyjen selvitysten mukaan alueelta on liito-oravahavaintoja. Alueelta löytyy siis liito-oraville tärkeitä elementtejä ja on niiden perusteella potentiaalinen esiintymispaikka. Kravunlaakso II asemakaavaa varten tehtiin uudet selvitykset kyseiselle asemakaava-alueelle keväällä 2024. Selvityksen mukaan alueella ei havaittu merkkejä liito-oravista, mutta Vantaanjoen varsi oli kuitenkin luokiteltu liito-oravalle soveltuvaksi alueeksi ja suotuisan suoje-lutason säilyttämiseksi alue on hyvä säilyttää.

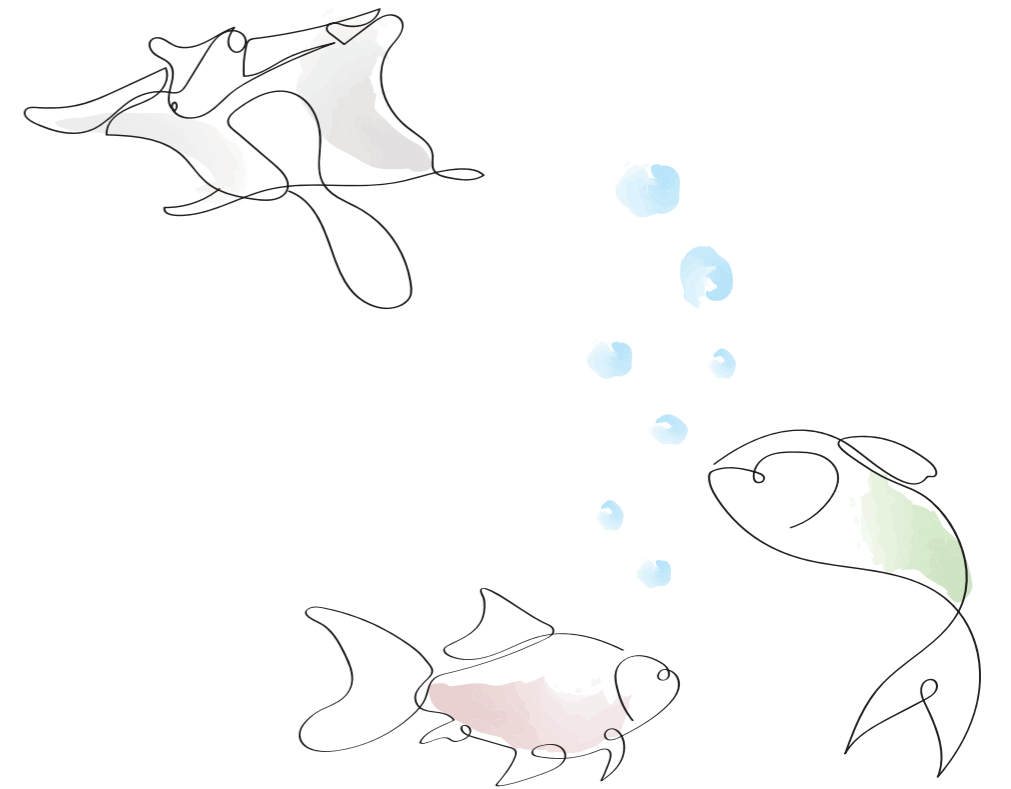
Hyvinkään 2016 linnustoselvityksen mukaan Hyvinkäänkylän peltoalueen linnusto on todennäköisesti rikkaampaa Vantaanjoen takia. Alueen arvokasta lajistoa edusti kuovi, joka on Uudellamaalla häviämässä oleva lintulaji. Samoin tuulihaukan, jonka pesimämäärä on varsin pieni Uudellamaalla, havaittiin pesimässä alueella onnistuneesti. Hyvinkäänkylän peltoalueen Vantaanjoen toisella puolella olevat alavat luhta-, laidun- ja peltoalueet ovat linnustoltaan myös hyvin monipuolisia. Alueella on laululintuja kuten kerttuja, kerttusia ja satakieliä. Raportissa ilmenee, että alue on linturetkikohteena merkittävä ja linnustolle on ratkaisevaa se, mitä Vantaanjoen varren maankäytössä tapahtuu.

Näiden lisäksi Vantaanjoessa on myös useita kalalajeja niin istutettuina kuin luonnonvaraisina. Vantaanjoki onkin yksi Etelä-Suomen tärkeimmistä virkistyskalastuskohteista. Alueelta löytyy myös pieniä nisäkkäitä kuten saukkoja, kettuja, minkkejä, lumikkoja ja vesisiippalepakoita.



MAAPERÄ

Maaperä selvitysalueella on pääosin muinaisen merenpohjaan kasautunutta ravinteikasta savea, joka värjää veden rusehtavan sameaksi ja väritys korostuu entisestään sateisina aikoina. Joen varressa on myös hiesua, hietaa ja liejua. Maaperän takia joen varsi on lähes rakentamatonta, se muodostuu metsistä ja pelloista. Hiesu- ja savialueet ovat hyödynnetty pitkälti viljelyyn. Maaperän kantavuuden kannalta joesta suositellaan säilyttämään 60 metriä rakentamattomana vyöhykkeenä savimaa-alueilla.



MAISEMA- & KAUPUNKIRAKENNE

Hyvinkää kuuluu Eteläiseen rantamaa maisemakuntaan ja tarkemmin vielä Eteläiseen viljelyseutuun, jolle on ominaista laajat savitasangot sekä kallio- ja moreeniselänteet. Maisemaseudun kuvaus kuvastaa hyvin Vantaanjoen varren maisemaa. Vantaanjoki mutkittelee pitkälti avoimissa savitasankopeltomaisemissa ja ajoittain metsäisten alueiden läpi, joissa on selänteitä.

MAISEMAN SYNTY

Jäätiköityminen ja jään sulamisvaiheet ovat muovanneet paljon Hyvinkään maisemaa. Vantaanjoen virtaus on muovautunut jäätikön sulamisen jälkeisen maankohoamisen myötä. Vantaanjoki halkaisee lounais-koillisuuntaisen Salpausselän ja valuma-alueelle sijoittuu myös yksi pitkittäisharju. Joen ja Salpausselän kohtaamispaikka onkin eräs maiseman solmukohdista. Vantaanjoen läheisyydessä on myös sekä paikallisesti että maakunnallisesti arvokkaita luontokohteita: Petkelsuo, Åvikin harju, Kaunisnummen harjumäki, Pahnakallio ja Jätinlukko.

MAISEMAKUVAUS

Vantaanjoki virtaa mutkitellen vehreiden metsien ja avariens peltomaisemien keskellä. Joki ei ole tällä hetkellä kuitenkaan vahvasti maisemassa näkyvillä tiheän rantapuuston ja syvän jokiuoman takia. Pellot viettävät kohti jokea ja joen rantapuusto antaa kuitenkin viitteitä joen olemassa olost. Maisemallisesti joen merkitys on siis varsin pieni, ja vain harvoissa kohdissa joen ranta on helposti saavutettavissa ja nähtävissä. Yhdistelmä peltojen avaruudesta ja joen varren runsaasta kasvillisuudesta luovat idyllisen monimuotoisen maiseman Hyvinkäälle.

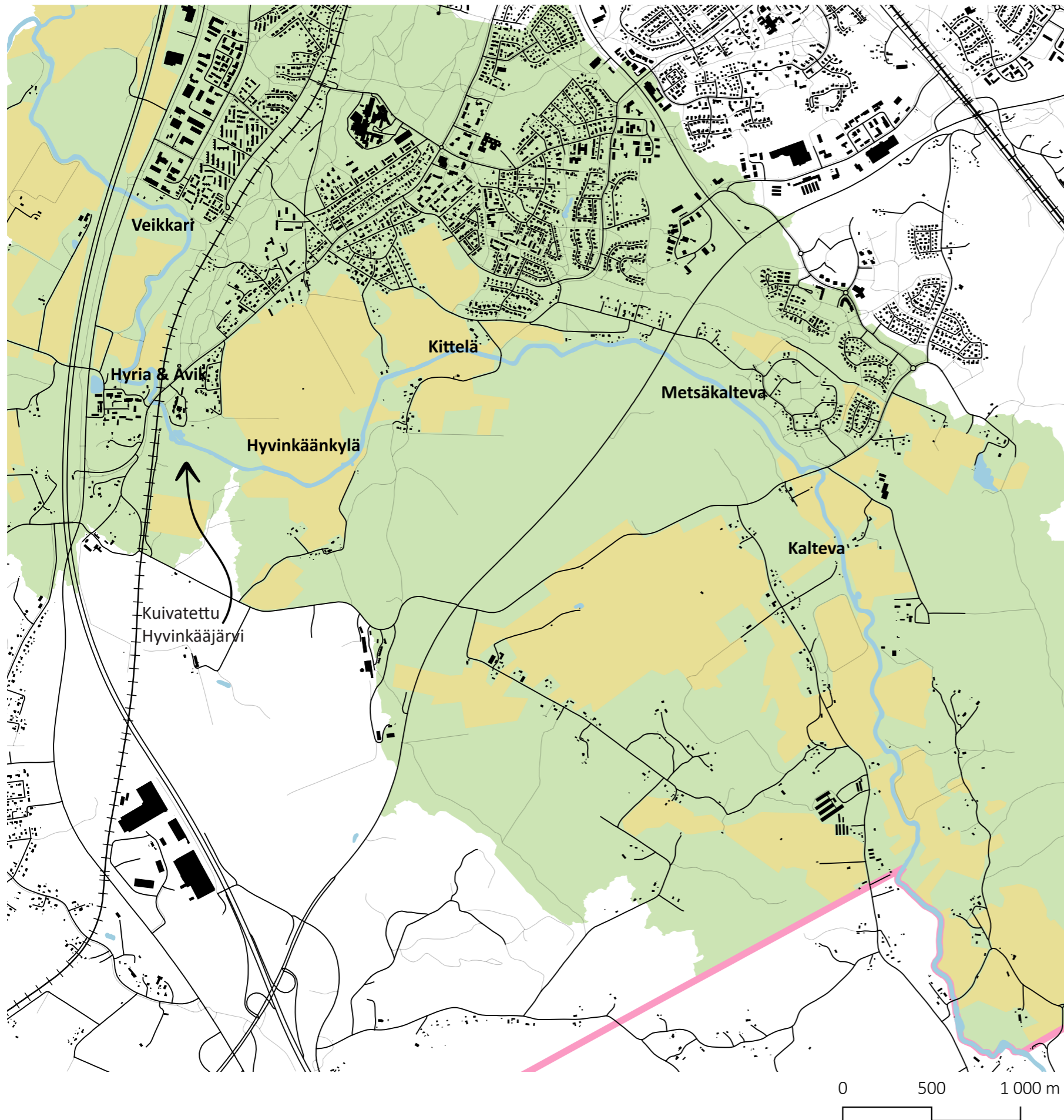
Rannoilla kasvaa tiheää pajupensaikkaa ja kaislikkoa, jotka luovat suojaa monille vesilinnuille ja hyönteisille. Paikoin näkyy myös suuria vanhoja lehtipuita, joiden oksat kaartuvat veden ylle. Etäämmällä joesta kasvillisuus muuttuu vähitellen havupuiden hallitsemaksi ja joen varren runsas vihreä aluskasvillisuus muuttuu käpyjen, sammaleen ja varpukasvillisuuden peittämäksi.

Joens varsi koostuu lähinnä peltomaisemista, jotka ovat tasaisia ja alttiita tulvimiselle tulva-aikoina. Tasainen maasto ja savimaa ei pysty tehokkaasti ohjaamaan tai pidättämään suuria vesimääriä, mikä johtaa veden leviämiseen laajoille alueille. Tulva-aikoina muun muassa kuivattu Hyvinkääjärvi on havaittavissa maisemassa.

Vantaanjoki virtaa rakentamattomalla alueella ja on tärkeä ekologinen käytävä eri eläinlajeille. Laaja lajisto rikastuttaa alueen maisemaa.



Kuva: Hyvinkäänkylän pelto, kasvillisuus antaa viitteitä läheisestä Vantaanjoesta, Sinna Lindström

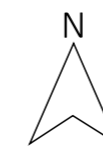


1:25 000

MAANKÄYTTÖKARTTA

Vantaanjoki virtaa laaksossa, joka on pitkälti viljelykäytössä. Tarkastelualueella joenvarressa metsäistä aluetta on Veikkarin, Ävikin ja Metsäkaltevan alueella. Metsäkaltevan metsäalue on laajin, alue on lähestulkoon vain metsien peittämä. Joki kulkee peltomaisemissa Hyvinkäänkylän, Kittelän ja Kaltevan alueella.

- Hyvinkään kuntaraja
- Vesistöt
- Metsät
- Pellot
- Rakennukset
- Ajotiet
- Muut reitit
- Rautatie



0 500 1 000 m

VEIKKARIN ALUE

Puolet joen varresta on metsäistä, tarjoten vehreitä maisemia ja rauhallisia kävelyreittejä. Alueen länsipuolella kulkevan moottoritien ja maantien äänet kuuluvat vaimeasti metsään, mutta eivät kuitenkaan häiritse luontokokeusta. Eniten liikenteen äänet kuuluvat laajalle peltoaukiolle, joka sijaitsee tien ja joen välissä. Vantaanjoki kulkee alueella syvässä jokiuomasassa. Moottoritie ja maantie ylittävät joen sillalla. Joen rinnalla kulkee Vantaanjoen luontopolku, joka poikkeaa myös metsän siimekseen.

HYRIAN JA ÅVIKIN ALUE

Alueella on Hyria koulu ja Åvik palvelukeskus, jotka antavat alueelle oman ilmeen. Näiden pihapiirien lisäksi joen varsi muodostuu metsistä, pelloista ja niityistä. Hyrian pihalta lähtee Vantaanjoen luontopolku, jonka alussa on joen varren ainoa nuotiopaikka. Alueen läpi kulkee Salpausselkä, joka tuo merkittäviä korkeusvaihteluita. Salpausselän ja Vantaanjoen kohtaamispaikka muodostaa maiseman solmukohtan. Kohdasta kulkee Uudenmaankatu ja rautatie Vantaanjoen yli silloilla, jotka sijoittuvat Hyrian ja Åvikin väliin.

HYVINKÄÄNKYLÄN ALUE

Hyvinkään kylän alue on tunnettu laajoista maisemallisesti ja kulttuuriympäristöllisesti arvokkaista pelloistaan. Pellot antavat alueelle avoimen ja historiallisen maisemankuvan. Vantaanjoen jokiuoma on alueella matalampi, joka tekee siitä alttiin tulvimiselle. Tulva-aikaan kuivatettu Hyvinkääjärvi tulee näkyviin maisemaan.

KITTELÄN ALUE

Kittelän alueella on laajoja pelloja ja niittyjä joen varrella. Metsää alueella on varsin vähän, minkä vuoksi alueella on pitkiä näkymälinjoja. Alueen hevostalli ja laidun lisäävät alueen maalaismaista viehätystä. Jokirantaan asti ulottuvat myös muutamien tonttien. Joen jokiuoma on melko tasainen, mikä tekee alueesta alttiin tulvimiselle. Kittelänvirta on Hyvinkäällä Vantaanjoen levein kohta. Kosken yli kulkee silta ja sieltä avautuu pitkä näkymälinja pelloille, sillä joenvarsikasvillisuus on maltillista ja pääsääntöisesti heinäkavillisuutta.

METSÄKALTEVAN ALUE

Alue rajautuu Hangonväylään ja Kaltevantiehen. Kaltevantie ylittää Vantaanjoen sillalla,

jolta avautuu hienot näkymät joelle. Metsäkalteva on nimensä mukaisesti metsäinen ja joen varsi onkin lähestulkoon vain metsää lukuun ottamatta yhtä pientä peltoa. Vantaanjokivartta ei ole hyödynnetty alueen virkistyskäytössä. Vaikuttava Pahnakallio sijaitsee alueen metsässä.

KALTEVAN ALUE

Kaltevan alueella on vaihteleva maisemarakenne. Joen vartta täplittävät pellot, metsät ja muutama asuinrakennus, joiden tontit ulottuvat aina jokirantaan asti. Alueella on myös Kaltevan jätevedenpuhdistamo.

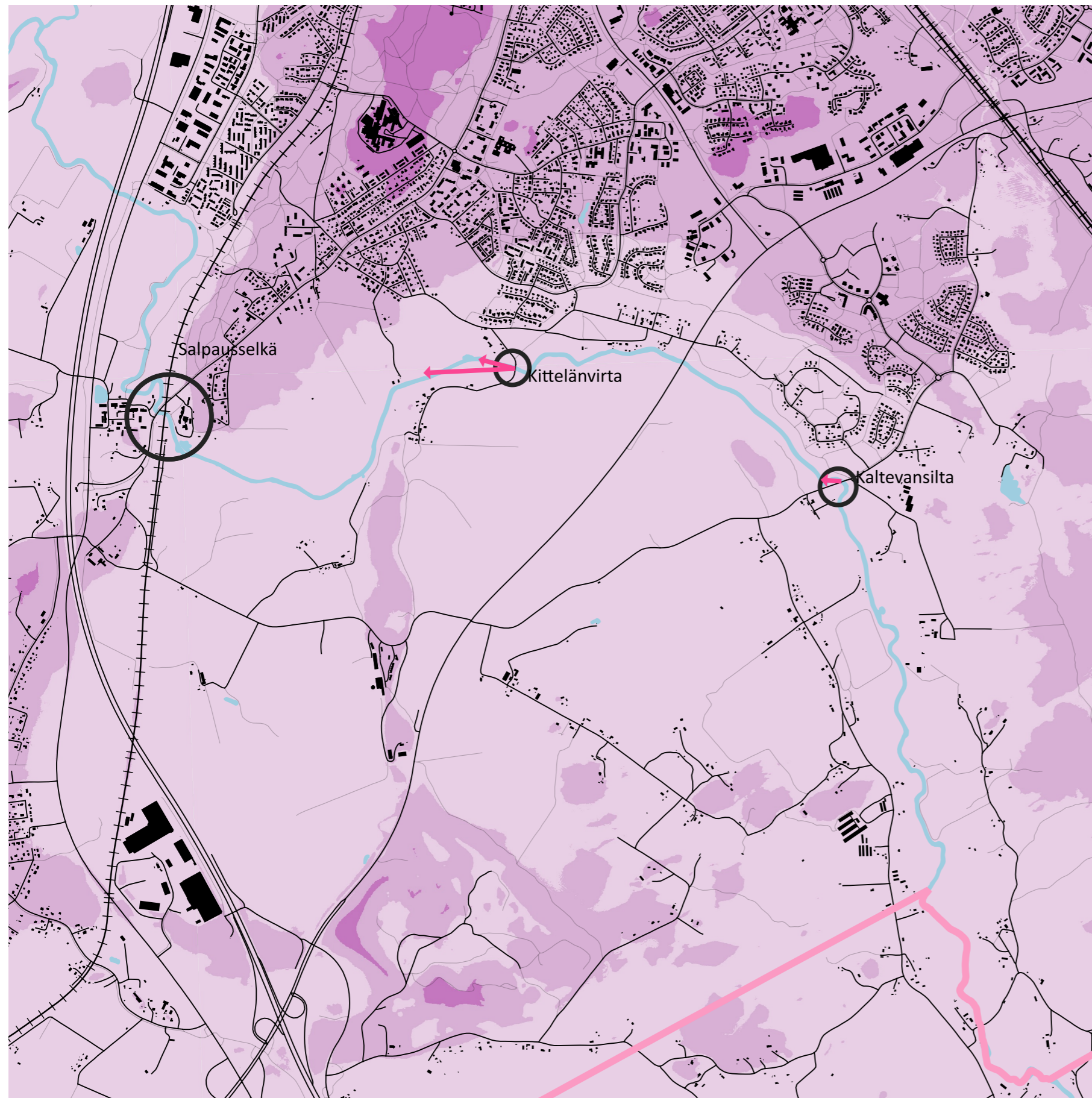


Kuva: Vantaanjoki Kittelästä Ovaskantien sillalta, näkymä hevostenlaitumelle, Sinna Lindström

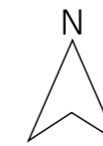
1:25 000

MAISEMARAKENNEKARTTA

Laajaa laaksoaluetta pilkkoo Salpausselkä ja pohjois-eteläsuuntainen harjumuodostuma, Harjumäki. Maiseman merkittävin solmukohta on Salpausselän ja Vantaanjoen kohtauspaikka, jossa erilaiset maisematyypit ja ekosysteemit kohtaavat. Muita merkittäviä maiseman solmukohtia ovat Kaltevan silta sekä Kittelänvirta, joiden silloilta avautuu näkymälinjoja.

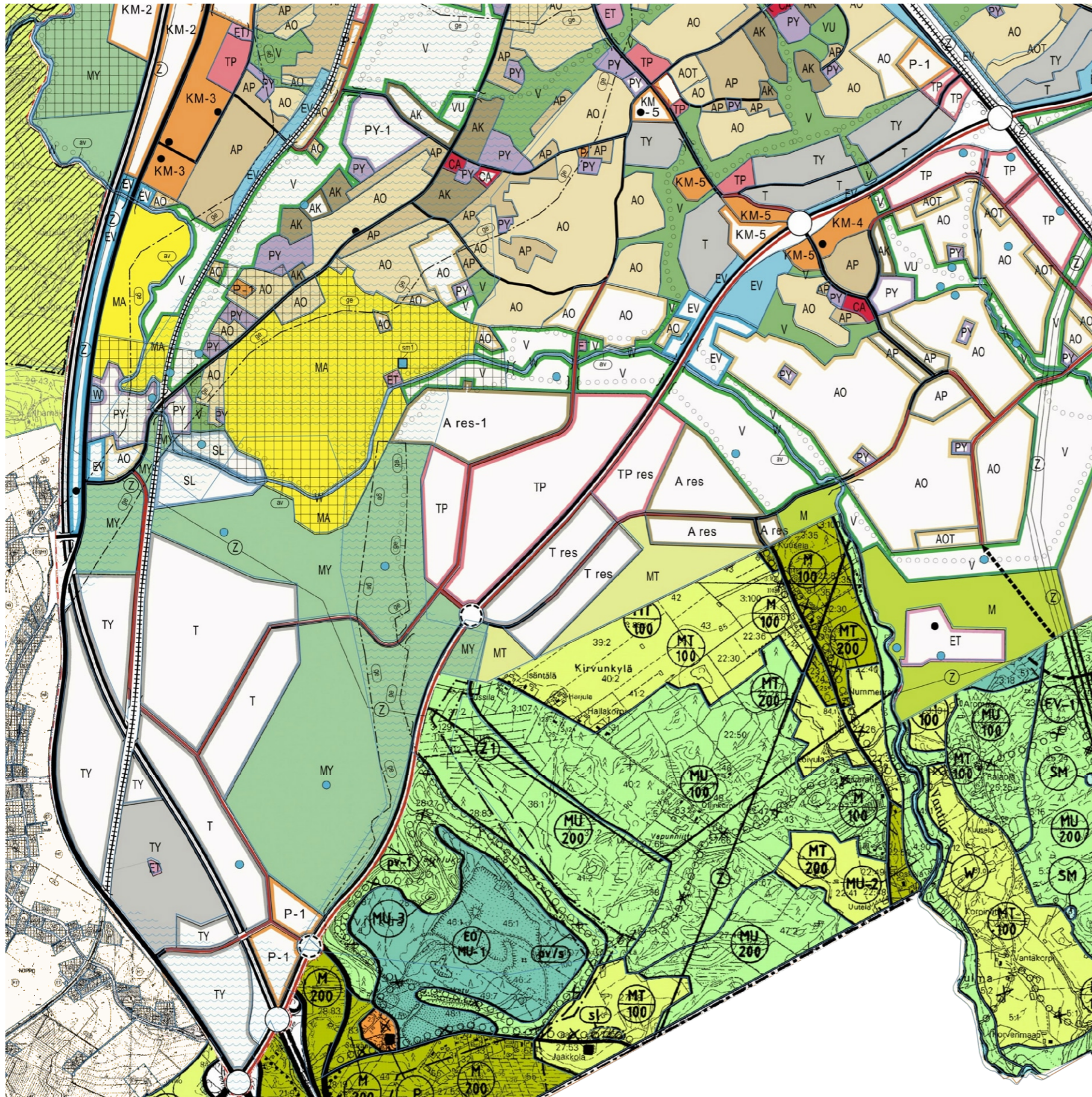


- Hyvinkään kuntaraja
- Vesistöt
- Laakso
- Vaiheittumisvyöhyke
- Selänne
- Maiseman solmukohta
- Näkymälinja
- Rakennukset
- Ajotiet
- Muut reitit
- + + Rautatie



Paikkatietoaineisto: Hyvinkään paikkatietopalvelu Oili & Maanmittauslaitos

0 500 1 000 m



1:25 000

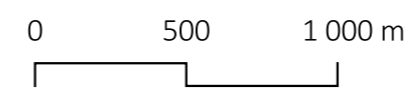
YLEISKAAVAT

Selvitysalueella on keskustaajaman osayleiskaava 2030 ja lainvoimaiseksi 2004 tullut Palopuron-Ridasjärven osayleiskaava. Yleiskaavassa Vantaanjoki on merkittynä vesialueeksi ja veden hankinnan kannalta arvokkaaksi pintavesialueeksi. Keskustaajaman osayleiskaavassa joen varteen on kaavoitettu tilaa uudelle virkistysalueelle, suojaviheralueelle ja luonnonsuojelualueelle. Hyvinkäänkylän laajat pellot on merkitty maisemallisesti ja kulttuuriympäristöllisesti arvokkaiksi peltoalueiksi (MA) ja kirjattu, että maisemakuva pyritään säilyttämään avoimena ja viljelykäytössä. Palopuron-Ridasjärven osayleiskaavassa joen varsi on kaavoitettu maa- ja metsätalousalueeksi ja joen länsipuolelle on mahdollisuus sijoittaa ulkoilureittejä.

- Keskustaajaman osayleiskaava 2030
- Palopuron-Ridasjärven osayleiskaava



Paikkatietoaineisto: Hyvinkään paikkatietopalvelu Olli



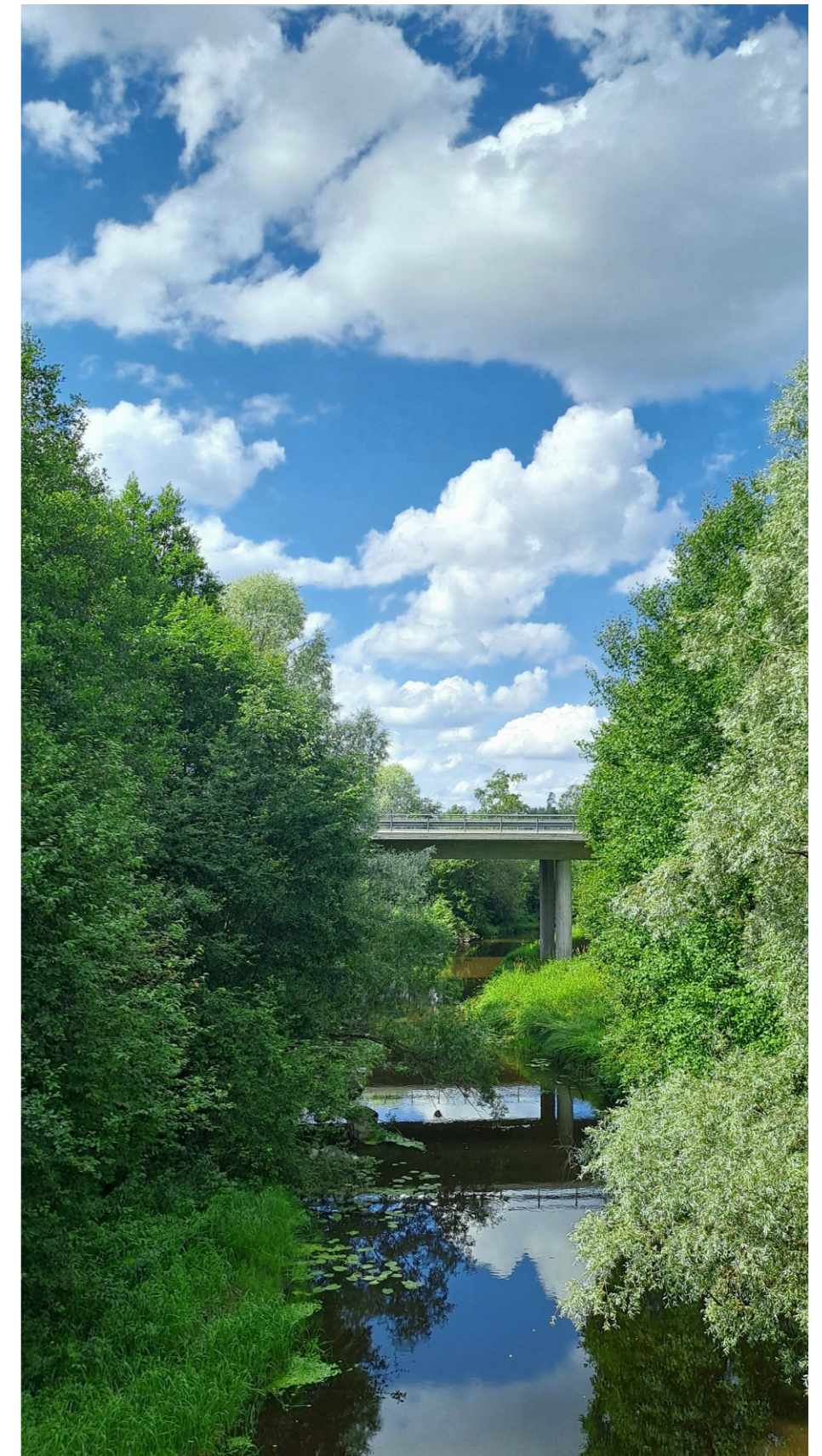
Joen läheisyydessä on myös asumisen reservialueita, joiden kerrosalasta valtaosa on erillispientaloja (AO ja A res). Vantaanjoen eteläpuolelle on myös kaavoitettu uutta työpaikka-alueita (TP), työpaikka-alueen reservialuetta (TP res) ja teollisuuden ja varastoinnin reservialue (T res). Vantaanjoen eteläpuolelle on myös osoitettu asumisen reservialueita, joiden kerrosalasta pääosa on varattu erillispientaloille (A res ja A res-1).

Eteläpuolen uutta työpaikka- ja asumisaluetta varten on myös osoitettu uusi Vantaanjoen ylittävä silta. Keskustaaajaman osayleiskaavassa 2030 uuden sillan paikka osoitetaan kulkevan Kittelänvirran läheisyydestä, joka on Hyvinkään alueella ilmenevien virtapaikkojen levein jokiuoma. Kittelänvirta on kivinen ja syvä, ja siitä syystä oivallinen kalojen lisääntymispaikka ja elinympäristö. Virtapaikka on korkean veden aikaan melojille laskukelvoton ja se tulee ohittaa pohjoisrannalta. Uutta siltaa suunniteltaessa tuleekin huomioida kalojen elinympäristö ja virkistystoiminnan käytettävyys.

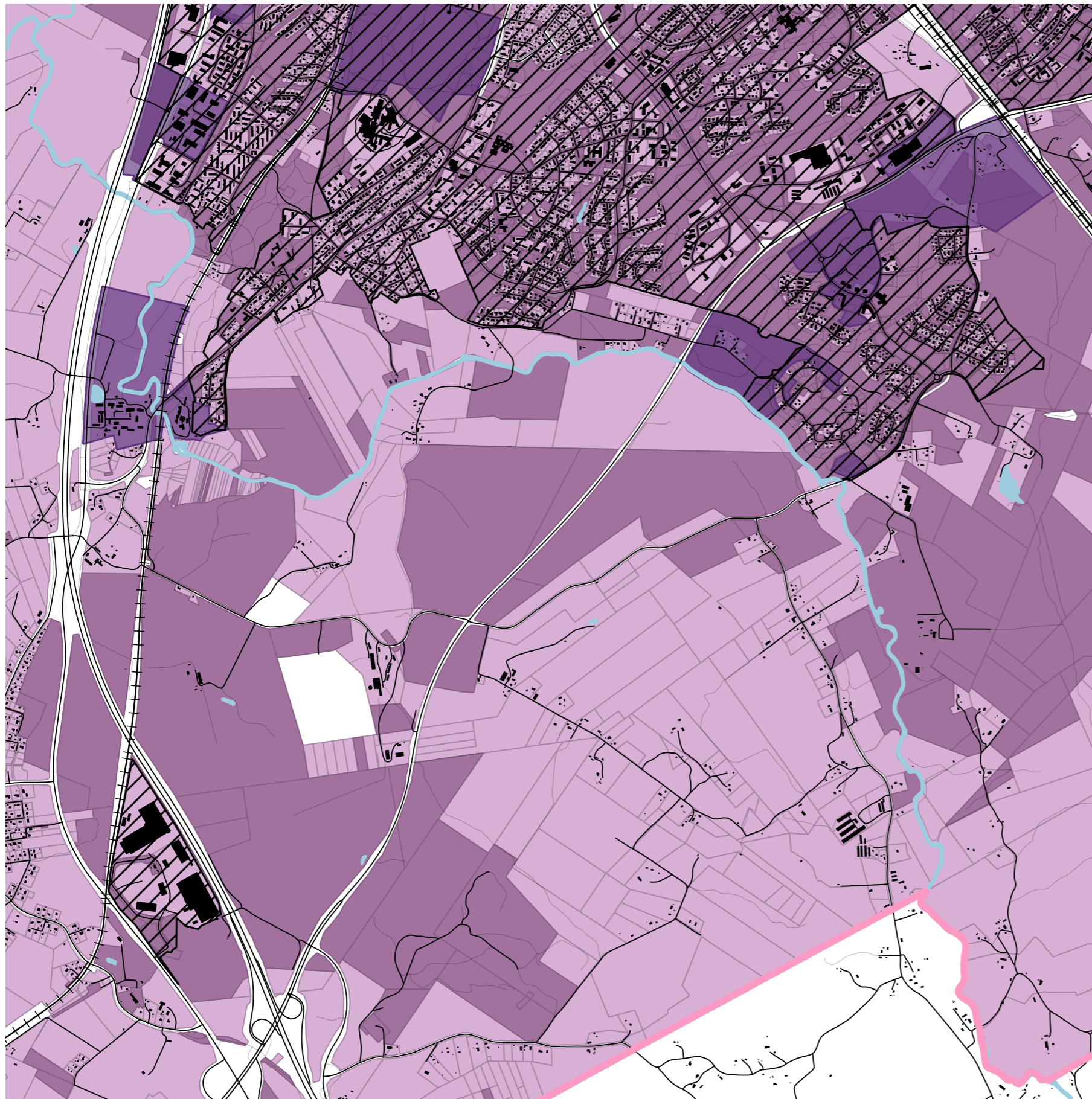
Joen varren maakunnallisesti merkittävä ekologinen yhteys tulee myös kaventumaan paikallisesti merkittäväksi ekologiseksi yhteydeksi osayleiskaavassa osoitetun rakentamisen edetessä.

ASEMAKAAVOITUS

Vantaanjoen varsi on pääosin asemakaavoittamaton aluetta ja pitkälti yksityisessä maanomistuksessa. Yksityisessä omistuksessa on niin maatalousmaata, metsää kuin asuinkiinteistöjä. Asemakaavaselostuksessa on mainittu, että alueen maapohjan epävarmuuden ja mahdollisen sortumisen vuoksi suositellaan jättämään 60 metriä leveä rakentamaton alue, jolle ei tule sijoittaa rakennuksia tai korkeita pengerryksiä. Asemakaava Kravunlaakso I on voimassa olevista asemakaavoista ainoa, johon on otettu Vantaanjoki mukaan. Valmisteilla olevissa Kravunlaakso II ja Åvik ja Hyria asemakaavoissa Vantaanjoki sisältyy myös asemakaava-alueeseen.



Kuva: Vantaanjoki ja moottoritien silta, Sinna Lindström

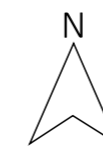


1:25 000

MAANOMISTUS & ASEMAKAAVATILANNE

Kravunlaakson I asemakaavassa (06.10.2016) ja Kravunlaakson II valmisteilla olevassa asemakaavassa joenvarsi on kaavoitettu lähivirkistysalueeksi (VL), jonka alueelle saa sijoittaa ulkoilureittien varrelle alueellista lämpöverkostoa varten tarvittavia maalämpökaivoja (VL-4) ja suojaviheralueeksi (EV). Åvikin ja Hyrian (ent. Uudenmaan maaseutuopisto) alueelle on myös käynnistymässä asemakaava.

- Hyvinkään kuntaraja
- Vesistöt
- Asemakaavoitettu alue
- Valmisteilla olevat asemakaavat
- Yksityinen omistaja
- Kaupungin omistama
- Valtion omistama
- Rakennukset
- Ajotiet
- Muut reitit
- Rautatie



Paikkatietoaineisto: Hyvinkään paikkatietopalvelu Oili & Maanmittauslaitos

0 500 1 000 m

HISTORIA

Vantaanjoki on ollut kivikaudelta asti aina jonkinlaisessa käytössä. Joen varsi on keskittänyt asutusta, toiminut kulkuväylänä, siellä on sijainnut myllyjä, vesivoimaloita ja jäteveden puhdistamoita. Vantaanjokea käytettiin 1950- ja 1960-luvuilla jätevesien purkupaikkoina, mutta tämän jälkeen joen kunnon parantamiseksi aloitettiin yhteistyö ja erityisesti 80-luvulla vesiensuojeluun panostettiin ja vesistön laatu on parantunut huomattavasti, ekologinen tila on nykyisin tyydyttävä. Joki on runsasravinteinen ja sisältää haitallisia aineita, mutta ne eivät aiheuta ongelmia, eikä voimakasta sinileväkukintoa enää esiinny.

Vanha keskiaikainen kylä, Hyvinkäänkylä, on kulttuurimaisemallisesti arvokas. Kylästä on havaintoja jo 1400-luvun alusta, ja 1500-luvun alussa kylässä oli yli kymmenen taloa. Kylän peltoalue on säilynyt yhä tähän päivään viljeltynä. Keskustaajaman osayleiskaavassa peltoalue on määritelty maisemallisesti ja kulttuuriympäristöllisesti merkittäväksi peltoalueeksi, jonka maisemakuvaa tulee säilyttää muuttumattomana. Ävikillä on rikkain historia Hyvinkään alueella, asutushistoria juontaa juurensa 1400-luvulle. Ävikin historiaa kerrosta Hämeenlinnan vanha maantie,

kartanoelämä, Suomen ensimmäinen kuurojen koti, Maatalousoppilaitos ja jääkauden reuna muodostuma Salpausselkä, jonka läpi virtaa Vantaanjoki. Ävikin kuurojen laitosrakennukset ovat merkittävä osa Vantaanjoen rantamaisemaa ja entinen Maatalousoppilaitos on puistomainen ympäristö Vantaanjoen kulttuurimaisemassa. Hyvinkääjärvi sijaitsi Ävikin läheisyydessä ja on huomattavissa vuoden 1780 ja 1871 kartassa. Vuoteen 1933 mennessä Hyvinkääjärvi oli kuivatettu. Nykyään järvi on havaittavissa maastonmuodoista ja joen tulviessa.

1780



1871



1933



2024



VIRKISTYS

Virkisty Vantaanjoella -esitteessä kerrotaan vesistön virkistysmahdollisuuksista ja Hyvinkään alueelta on merkitty Vaiveronkosket, Vanhanmyllyn myllykoski, Kytäjoki, Hyria koulutus Oy ja Kittelänvirta. Kohteissa on melontareittejä, kalastusta ja patikkapolkuja. Melontareittinä Kytäjoki on suosituin reitti, joka kulkee pitkälti avoimissa peltomaisemissa.

Melonnin lisäksi Vantaanjoella on hyvät mahdollisuudet kalastukseen, ja se on Etelä-Suomen yksi tärkeimmistä virkistyskalastuskohteista. Joen koskipaikat ovatkin suosittuja kohteita kalastajien keskuudessa. Hyvinkäällä joki soveltuu uimiseen ja kasteluvedeksi Kaltevan jätevedenpuhdistamon pohjoispuolella, mutta puhdistamon eteläpuolella vesi ei sovellu käytettäväksi E. coli-bakteeri pitoisuuksien takia, jotka nousevat ajoittain yli uimaveden laatuvaatimuksien. Jokivarren alueella ei kuitenkaan ole virallista uimapaikkaa.



Joen välittömässä läheisyydessä on muutamia ulkoilukohteita; Vantaanjoen luontopolku ja Pahnakallio. Näiden lisäksi joen läheisyydessä kulkee muutamia ulkoilureittejä, joilta ei kuitenkaan ole yhteyttä Vantaanjokeen.

Hyrian pihapiiristä lähtee Vantaanjoen luontopolku, mutta se on myös saavutettavissa Veikkarin kautta. Luontopolku sijoittuu joen varrelle, metsään sekä laidunmaille. Reitin varrella opastekylteissä kerrotaan alueen historiasta ja nykytilasta.

Pahnakallio on rakoluola, joka sijaitsee noin 200 metrin päässä Vantaanjoesta Kaltevan alueen metsässä. Kallio sijaitsee lähellä Vantaanjokea, mutta sieltä ei ole yhteyttä joelle. Kalliolle johtava polku lähtee Kaltevantieltä, ja matka on noin 350 metriä pitkä. Polku on kasvanut paikoitellen lähes umpeen.



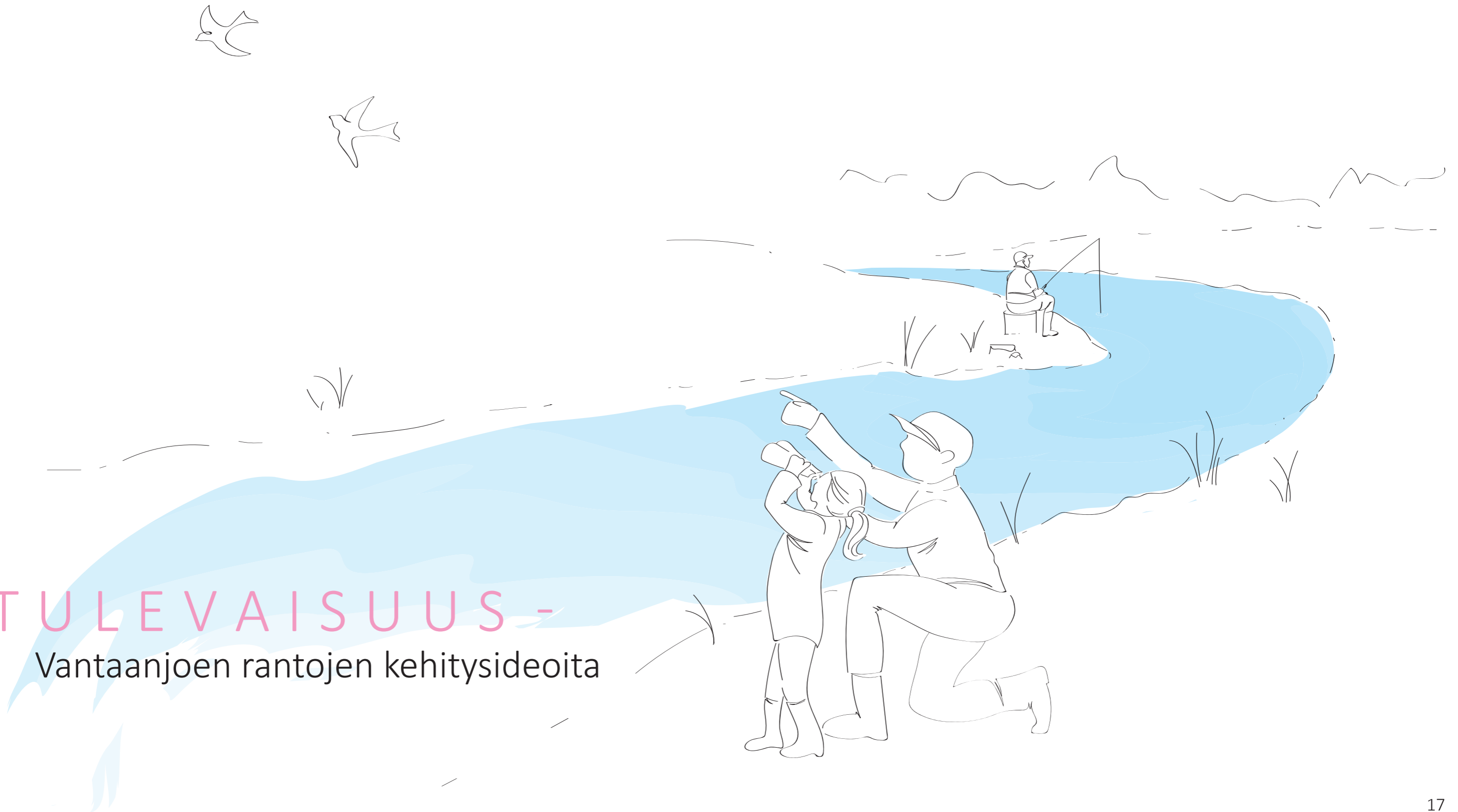
Kuva: Vantaanjoen luontopolulta joen varrelta ja hevoslaitumen viereltä, Sinna Lindström



Kuva: Pahnakallio ja luolan suuaukolta, Sinna Lindström

TULEVAISUUS -

Vantaanjoen rantojen kehitysideoita



TAVOITTEITA & VISIOITA

Vantaanjoen alueella on merkittävää potentiaalia virkistyskäytön lisäämiseen. Alueen suojellut luontokohteet, rakentamiselle epäsuotuisa maaperä ja liito-orava- sekä lepakkohavainnot antavat erinomaista tilaa alueen virkistyskäytön kehittämiseksi. Virkistysalueiden lisääminen Vantaanjoen varteen lisäisi kaupungin virkistysmahdollisuuksia sekä kasvattaisi ihmisten tietoisuutta joesta, tehden siitä taas merkittävän ja samalla viihtyisän virkistyskohteen.

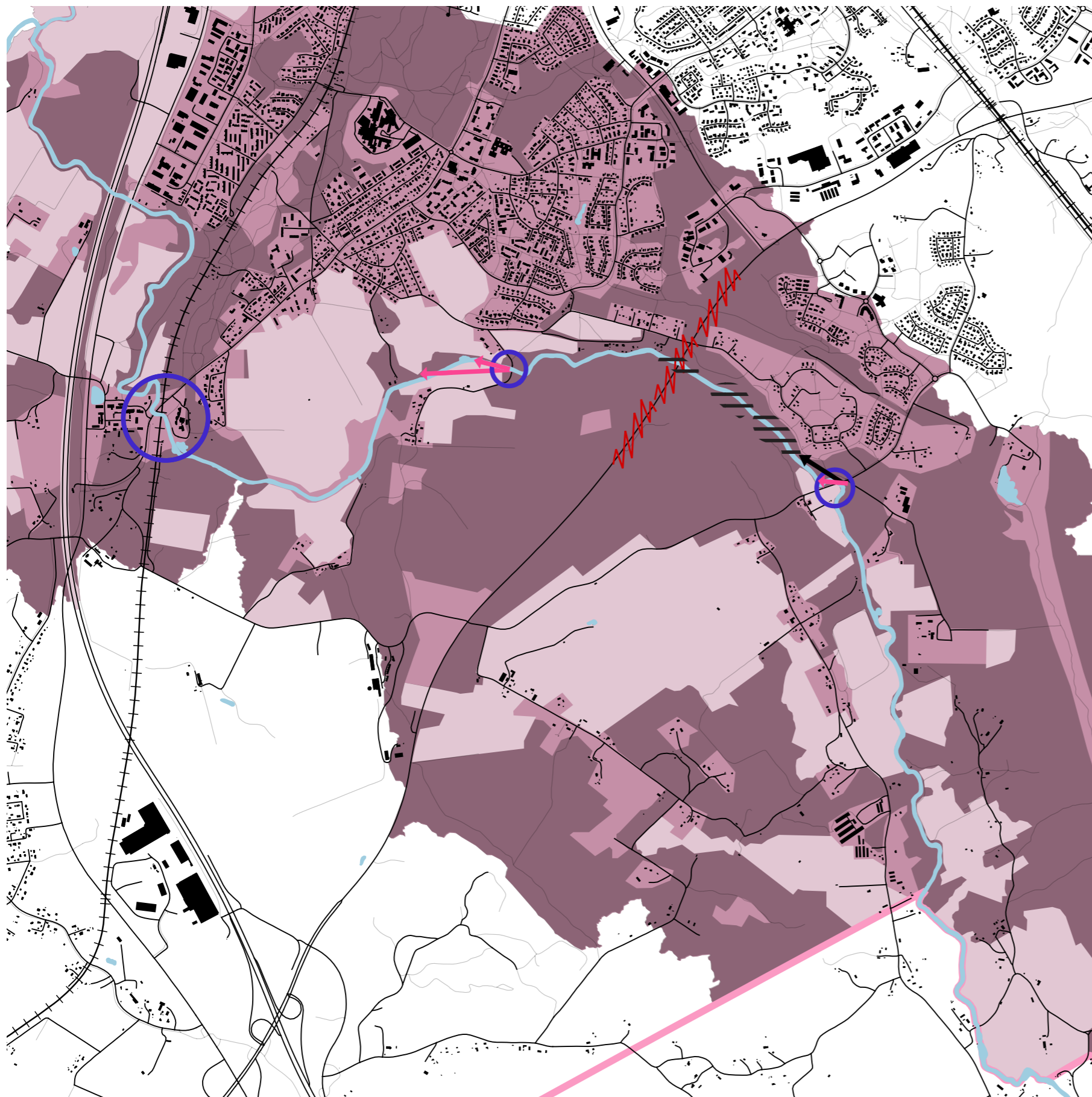
Virkistysalueiden lisääminen ja olemassa olevien kohteiden kehittämisen tavoitteena on tarjota ihmisille miellyttäviä ulkoilu- ja liikkumispaikkoja. Kohteet houkuttelisivat kävijöitä alueelle ja lisääisivät alueen vetovoimaa. Vantaanjoen varren ympäristö on hyvin luonnonmukaista ja kaunista maalaismaisemaa, joka tulee ottaa huomioon suunniteltaessa aluetta. Alueen suunnittelussa on tärkeää säilyttää olemassa oleva maisema siten, että se tukee sekä luonnonmonimuotoisuutta että ihmisten virkistysmahdollisuuksia.

Alueen saavutettavuus, kävijämäärät ja -ryhmät tulee ottaa huomioon suunniteltaessa ulkoilureittejä. Ulkoilureittien sijoittaminen helposti saavutettaviin kohtiin tarjoaisi lähiympäristön asukkaille lähireittejä, joita he voisivat käyttää päivittäin. Kiinnostavien luontokohteiden ympäristö on erinomainen paikka lisätä luontoreittejä, joiden yhteyksiin voisi lisätä ympäristö- ja luontokasvatusta. Luontoreitit voivat vetää puoleensa kävijöitä kauempaakin, joten pysäköinnin mahdollisuus tulisi ottaa jatkosuunnittelussa huomioon. Ulkoilureittejä suunniteltaessa tulee huomioida eri käyttäjäryhmät, kuten kävelijät, pyöräilijät, melojat ja hiihtäjät.

Jotta Vantaanjoen varren virkistyspotentiaali voidaan hyödyntää parhaimmalla mahdollisella tavalla, tulee alue tutkia tarkoin ja luoda monipuolinen kehityssuunnitelma. Kehityssuunnitelman tulisi keskittyä luonnonmonimuotoisuuden vaalimiseen tarjoten samalla mahdollisuuksia aktiiviseen ulkoiluun ja virkistäytymiseen.










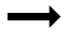
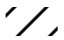


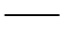
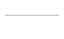
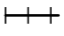
Kuva: Vantaanjoki Hyrian ja Ävikin välissä, Sinna Lindström



1:25 000

MAISEMAKUVAN ANALYYSI & KEHITTÄMINEN

Jokivarsi jakautuu avoimeen ja sulkeutuneeseen maisemakuvaan. Peltojen alueella on avointa maisemaa, mutta joenvarsi kasvillisuus tekee maisemasta välillä puoliavoimen. Metsäisillä alueilla maisemakuva on täysin sulkeutunutta. Tulevaisuudessa joenvarren maisemakuvaa voisi paikoin avata ennen kaikkea korostamaan näkymälinjoja. Luontoarvot voivat kuitenkin asettaa rajoitteita kasvillisuuden poistolle.

-  Hyvinkään kuntaraja
-  Vesistöt
-  Avoin maisema
-  Puoliavoin maisema
-  Sulkeutunut maisema
-  Maiseman solmukohta
-  Näkymälinja
-  Avattava näkymälinja
-  Avattava maisema
-  Maisemahäiriö
-  Rakennukset
-  Ajotiet
-  Muut reitit
-  Rautatie



0 500 1000 m

VIRKISTYSTOIMINTA

Hyvinkäällä joen varressa ei ole melontatarvikkeiden vuokraamo. Tämän palvelun lisääminen mahdollistaisi uuden harrastuksen kokeilun pienellä kynnyksellä ja toisaalta antaisi ulkopaikkakuntalaiselle melojalle vaivattoman tavan meloa uusissa maisemissa. Joen varteen melontalaitureiden lisääminen mahdollistaisi melojille myös helpon rantautumisen. Helpon rantautumisen lisäksi melontalaituri vähentää joen rannan eroosiota ja kulumista, joka on maaperän takia altis murentumiselle. Melontalaituri tarjoaisi myös muille ulkoilijoille mahdollisuuden kokea joki lähempää.

Joen vedenlaatu Kaltevan jätevedenpuhdistamon pohjoispuolella soveltuu uimiseen, joten uimisen mahdollistaminen voisi palvella lähialueen asukkaita. Joen rusehtava väritys voi kuitenkin tuottaa esteettistä kynnystä käydä virkistymässä joessa. Uimisen mahdollisuus voisikin siis olla melontalaitureiden yhteydessä. Melontalaiturissa voisi olla uimaportaat, jotka helpottaisivat uimaan menemistä ja joesta poistumista.

Luontopolkujen ja esimerkiksi laavujen, nuotiopaikkojen ja piknikpöytien lisääminen Vantaanjoen varteen rikastaisi alueen virkistysarvoja. Luontopolut voisivat kulkea ajoittain jokivartta pitkin, mutta myös metsässä poiketen aina välillä joenvarteen. Joen varsi on nykyään hyvin sulkeutunutta, ainoastaan peltojen kohdalla maisema on avointa ja puoliavointa. Rannan vihervyöhykkeellä on tärkeä rooli, se suodattaa ravinteita, erityisesti maataloudesta johtuvia ravinteita, jotka ovat joen suurin päästöjen lähde. Reunavyöhyke myös estää eroosiota, kasvien juuret sitovat maaperää estäen maaperän rapautumista. Maisemaa voisi kuitenkin avata keskeisistä kohdista.

VIRKISTYSKOHDE IDEOINTI

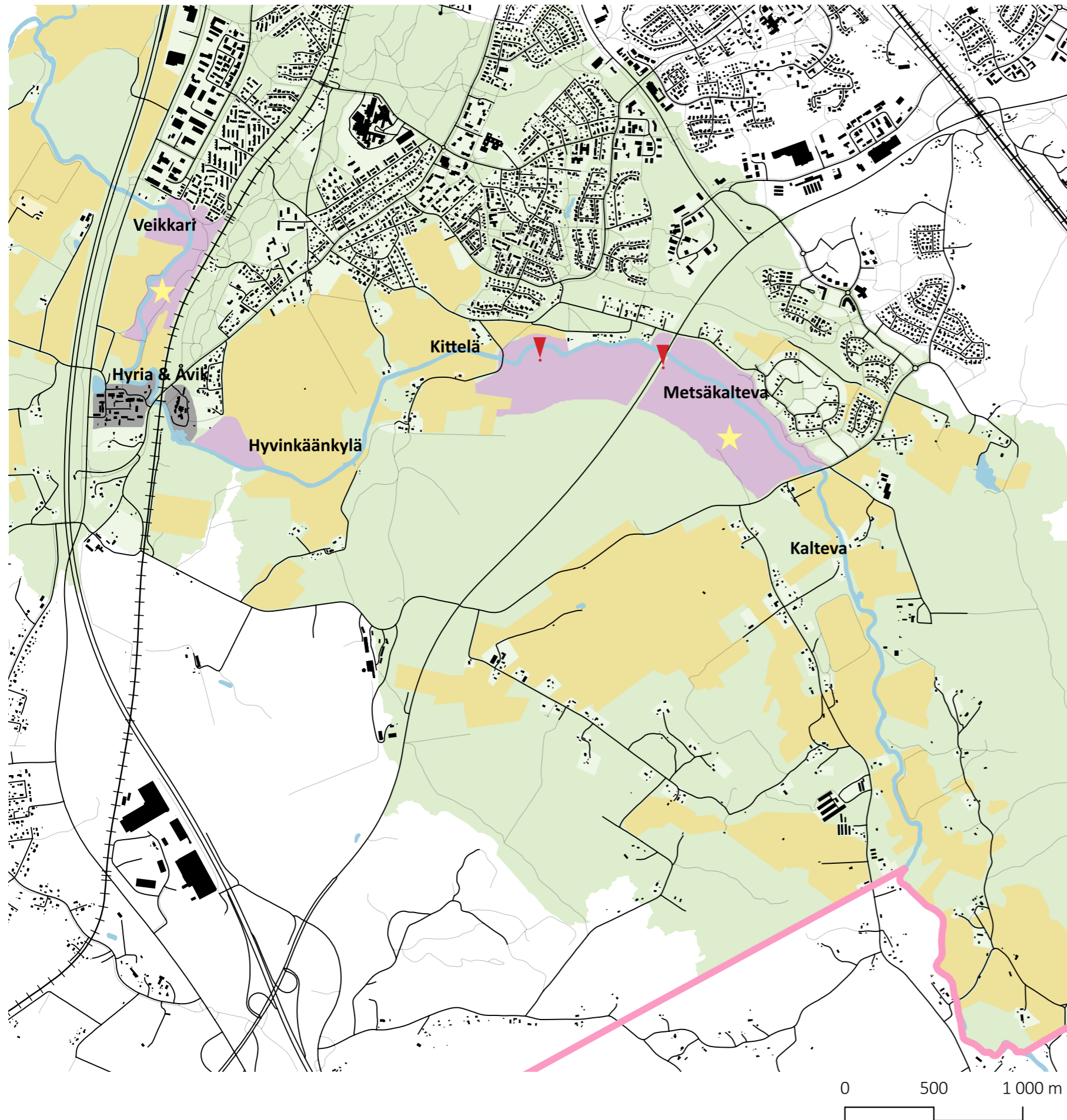
Pahnakallion ympäristöön voisi lisätä virkistyskäyttöä. Pahnakallion lähiympäristö on osayleiskaavassa osoitettu virkistysalueeksi ja sinne lisätyt ulkoilumahdollisuudet palvelisivat hyvin uutta asumisen reservialuetta. Luontoreittiä voisi varustaa laavulla ja nuotiopaikalla.

Kittelänvirran alueelle voisi suunnitella reitin, joka liittyisi Pahnakallion luontoreittiin. Kittelänvirta on kalastajien suosiossa, joten sen läheisyyteen rakennettava nuotiopaikka voisi tuoda alueelle lisäarvoa.

Hyvinkäänkylän pellot ovat linnustoltaan rikkaita, joten lintutornin rakentaminen alueelle tarjoaisi paikan lintujen tarkkailuun. Lintutornin yhteydessä voisi olla erilaisista linnuista kertovia opastekylttejä, joita myös koululaisryhmät voisivat hyödyntää. Tornille voisi johtaa pitkospuureitti, sillä alue on ajoittain märkä.

Reitit ovat keskenään yhteydessä toisiinsa, joten reitit muodostavat yhteisen kokonaisuuden, joka on esimerkiksi pyöräilylle ja pidemmällä kävelyreitille erinomainen.



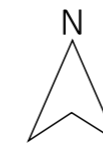


1:25 000

VIRKISTYSTOIMINTA & KEHITTÄMINEN

Kartassa on esitetty ne joen varren alueet, jotka soveltuisivat erinomaisesti virkistyskäyttöön ja toisaalta kohteet, jotka tulee säilyttää koskemattomana. Viljellyt pellot, asuintontit ja yksityisalueet tulee ottaa huomioon suunnitella virkistyskohteita ja -toimintaa. Olemassa oleva Vantaanjoen luontopolku ja Pahnakallio ovat merkittynä karttaan, kuten myös erityshuomiota vaativat alueet, Hangonväylä ja uusi silta tulevalle työpaikka- ja asuinalueelle.

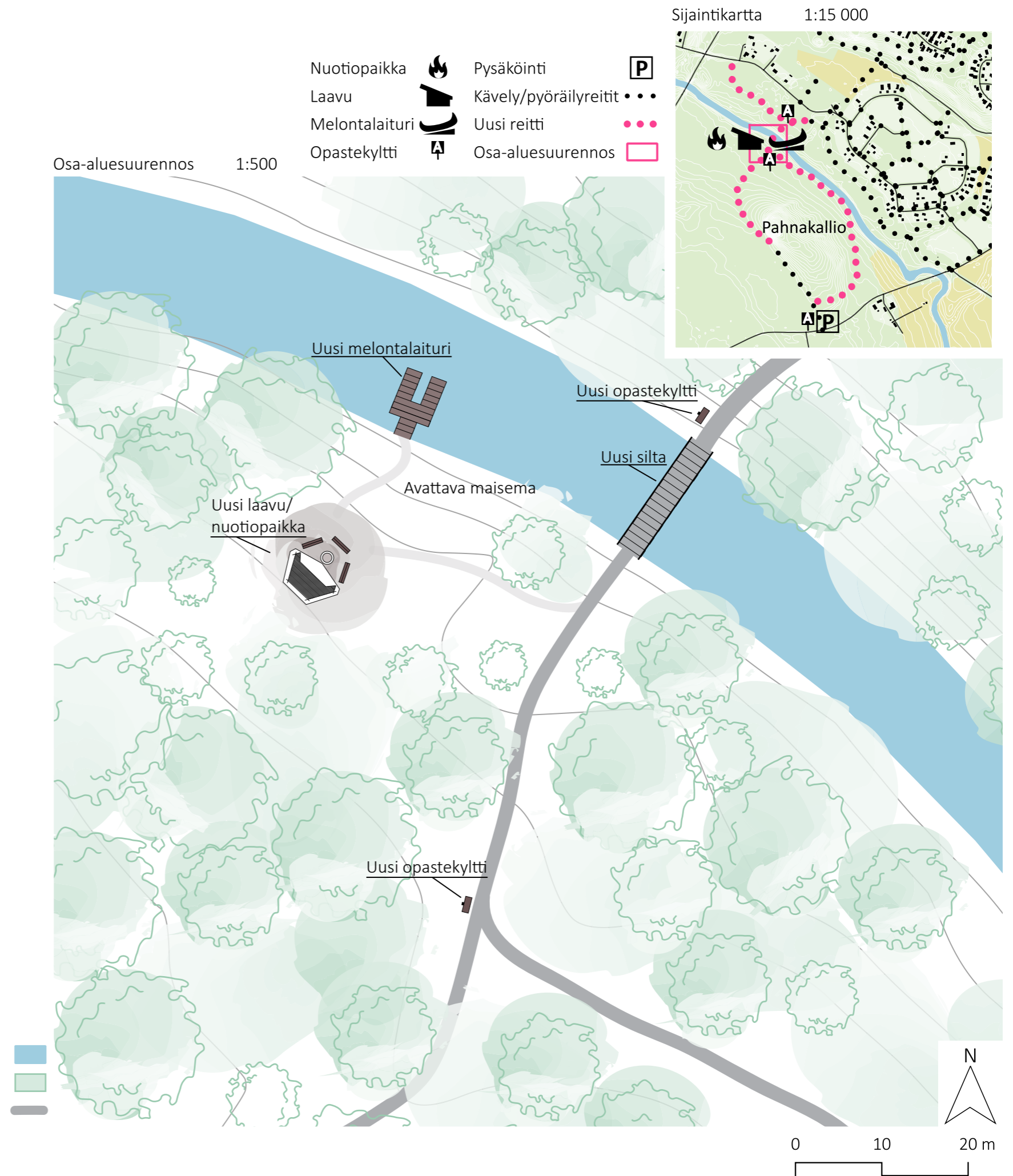
- Hyvinkään kuntaraja
- Vesistöt
- Metsät
- Pellot
- Erinomainen virkistyskohteelle
- Säilytettävä koskemattomana
- ★ Olemassa oleva virkistyskohde
- ▼ Erityshuomiota tarvitsevat kohdat
- Rakennukset
- Ajotiet
- Muut reitit
- ++ Rautatie



0 500 1 000 m

PAHNAKALLION LUONTOREITTI

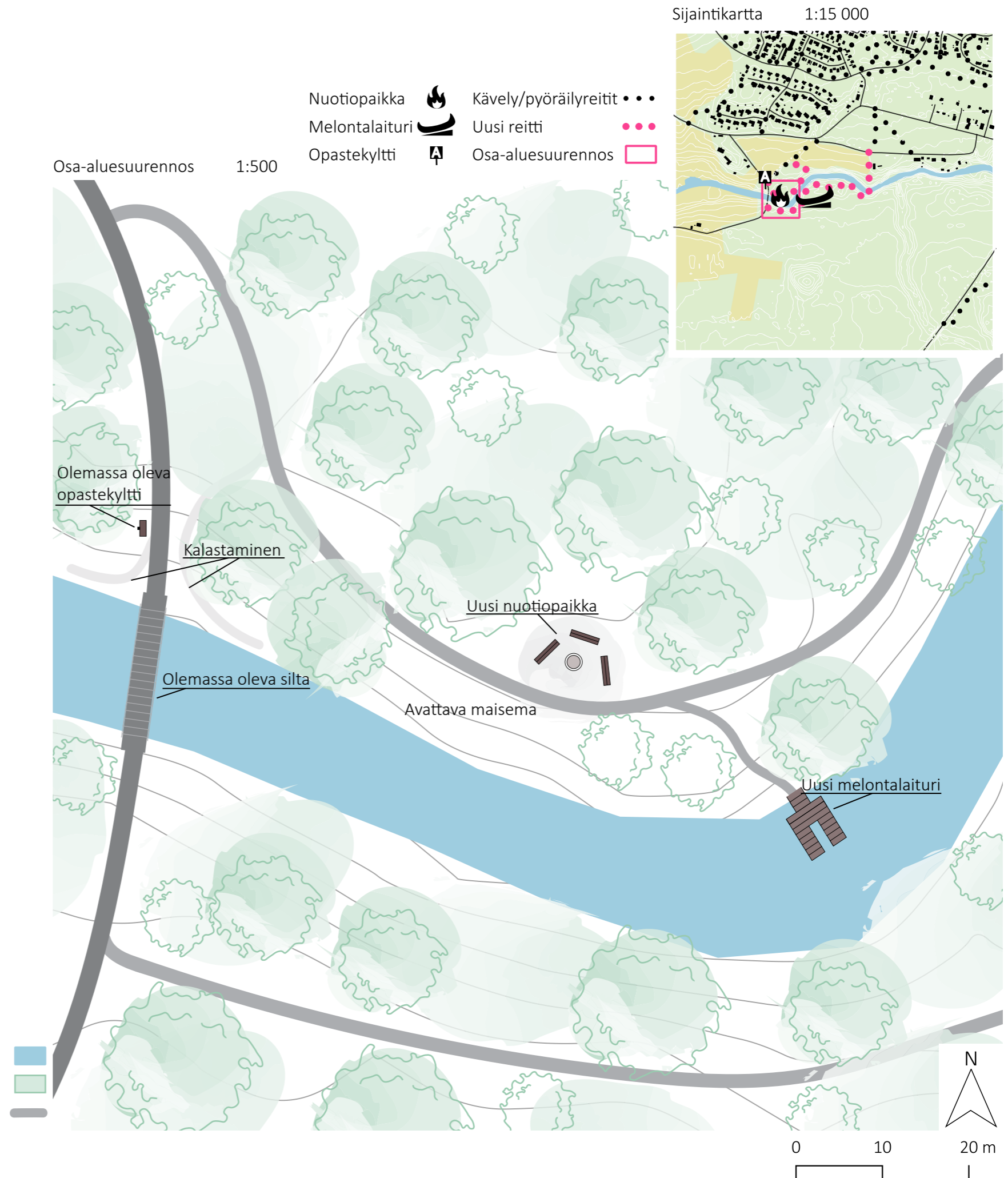
Kartassa on esitetty, kuinka Pahnakallion ympäristön virkistysmahdollisuuksia voisi kehittää. Alue on hyvin saavutettavissa Metsäkaltevan kasvavalta asuinalueelta. Pahnakallion luontoreitti yhdistyy Metsäkaltevan olemassa olevaan valaistuun kävelyreittiin ja on näin myös yhteydessä muihin alueen kevyenliikenteen väyliin. Reitti ylittää Vantaanjoen uudella riippusillalla ja kiertää Pahnakallion metsäisissä maisemissa ja kierron toinen puoli käy ajoittain joen varressa. Keskeiset toiminnot keskittyvät Vantaanjoen ylityksen yhteyteen, johon on esteetön kulku ja on helposti kävelijöiden, pyöräilijöiden sekä melojien saavutettavissa. Pysäköinnin mahdollisuus on myös osoitettu Kaltevantien varteen.



KITTELÄNVIRRAN ULKOILUREITTI

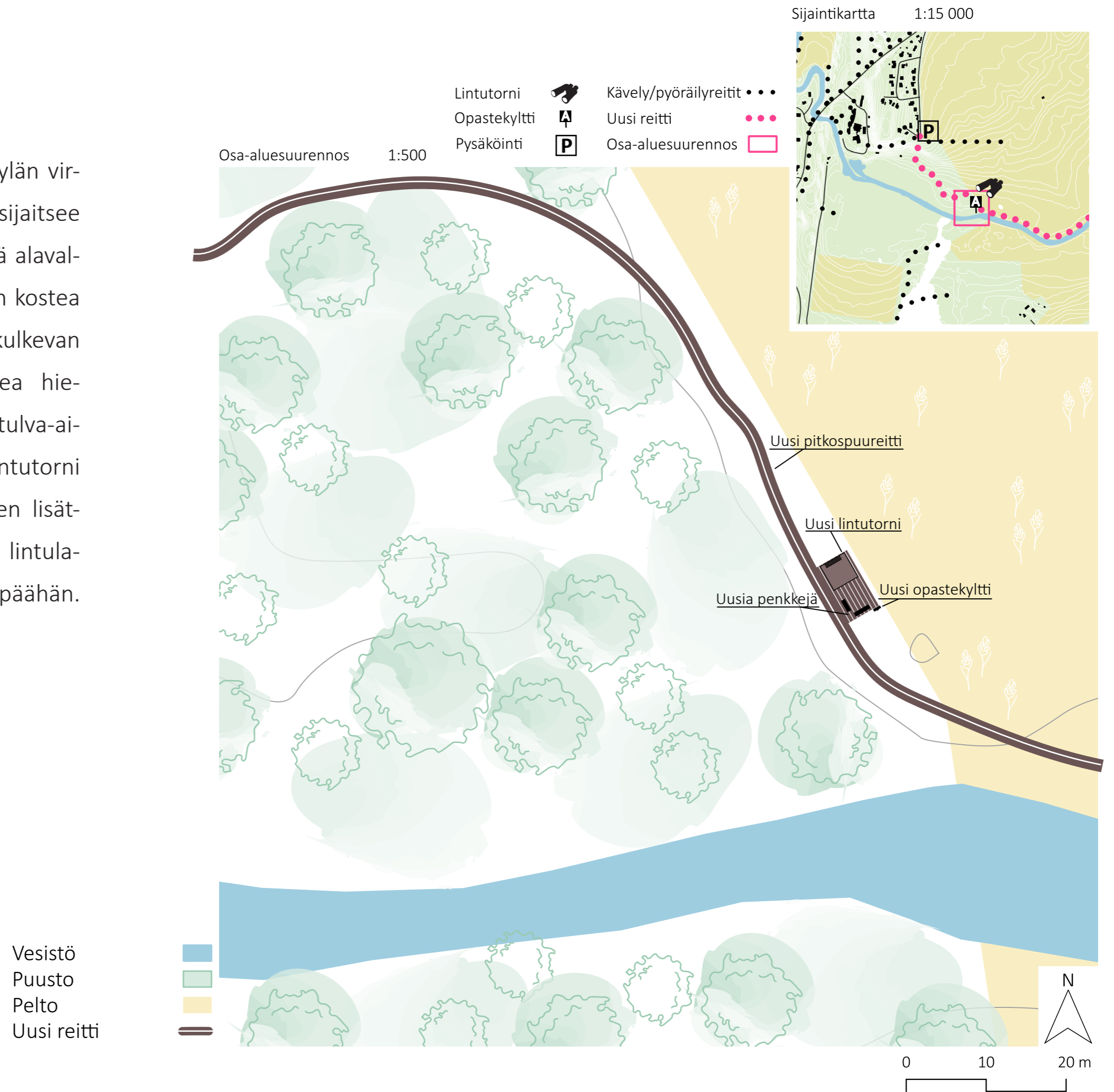
Oheisessa materiaalissa on näytetään, kuinka Kittelän virran aluetta voisi kehittää. Ulkoilureitti olisi yhteydessä Pahnakallion luontoreittiin Kitteläntien välityksellä. Reitti hyödyntää tulevaa uutta siltaa Vantaanjoen eteläpuolelle ja sillan jälkeen reitti kulkee joenvarressa Ovaskantiensillan luo, jonka läheisyyteen palvelut ovat keskitetty. Palvelut keskitetään nykyään jo käytössä olevalle kohdalle ja maisemallisesti upeaan solmukohtaan. Palveluita alueella on uusi nuotiopaikka, melontalaituri ja paranneltu kalastamisen paikka.

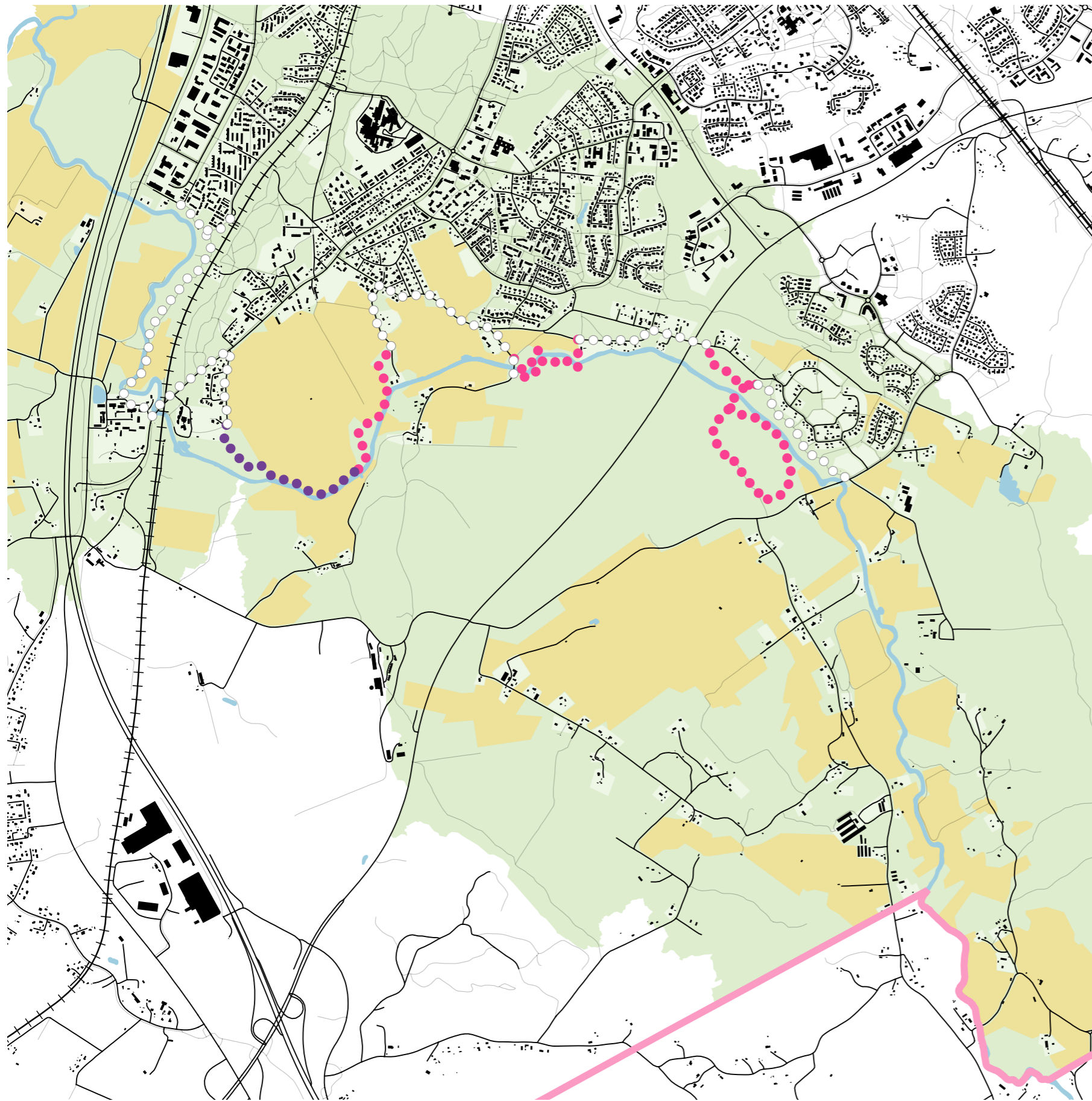
Vesistö
Puusto
Uusi reitti



HYVINKÄÄNKYLÄN PITKOSPUUREITTI

Kartassa on esitetty, kuinka Hyvinkäänkylän virkistystoimintaa voisi kehittää. Kohde sijaitsee kuivatetun Hyvinkääjärven läheisyydessä alavalla maalla, joten alue on ajoittain erittäin kostea ja alttiina tulvalle. Reitti on osoitettu kulkevan pitkospuilla. Pitkospuut kulkevat hieman maanpinnan yläpuolella, jolloin tulva-aikoina reitti olisi myös käytettävissä. Lintutorni sijoittuu pellon laidalle ja sen yhteyteen lisätään uusia penkkejä, sekä opastekyltti lintulajeista. Pysäköinti on ohjattu Puntuntien päähän.



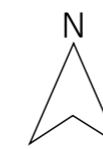


1:25 000

REITISTÖKARTTA

Kartassa näytetään edellä esitettyjen karttojen reitit sekä miten ne ovat yhteydessä muuhun kevyenliikenteen verkostoon. Kartasta huomaa, että uudet reitit ovat hyvin saavutettavissa.

- Hyvinkään kuntaraja
- Vesistöt
- Metsät
- Pellot
- Uusi polku
- Uudet pitkospuut
- Yhdysreitti
- Rakennukset
- Ajotiet
- Muut reitit
- Rautatie



0 500 1 000 m

TULEVAISUUS

Tässä työssä ideoitiin yleispiirteisellä tasolla virkistyspalveluita Vantaanjoen varteen. Mikäli reittejä ja toimintoja aletaan tarkemmin suunnitella ja toteuttaa, on tarpeen teettää muun muassa luontoselvityksiä vanhojen liito-orava selvitysten takia. Reitit tulee tarvittaessa suunnitella tarkemmin ja toteuttaa esimerkiksi tarkemmilla kaavoilla, ulkoilureittitoimituksin, tai puistosuunnitelmilla.

HAASTEITA

Jokivarren savimaaperä voi aiheuttaa haasteita sijoittaa rakenteita lähelle jokea. Uudenmaan ELY-keskus vesivarojen hoito on antanut lausunnon Hyvinkään alimmasta suositeltavasta rakentamiskorkeudesta keväällä 2020. Mikäli joen varteen sijoitetaan rakenteita tai toimintoja, jotka vaurioituvat kastuessaan, nämä lukemat tulee ottaa huomioon.

Haasteita virkistysreittien ja -palveluiden rakentamiselle voivat tuottaa muun muassa yksityinen maanomistus. Joenvarsi on pääsääntöisesti yksi-

tyisessä maanomistuksessa. Reittien mennessä yksityisten maanomistajien mailla tulee heidän kanssa käydä keskusteluja ulkoilureittien perustamisesta ja valikoida yhtenäinen sopimuskäytäntö.

Uusien reittien perustamisessa tulee myös ottaa huomioon joen mahdollinen ylitys ja Hangonväylän ohitus. Kehitysideoinnissa reitistöön hyödynnettiin esimerkiksi Kittelentien alikulkua ja tulevaa uutta siltaa, jotta reittien perustaminen ja ylläpito olisi mahdollisimman kustannustehokasta.

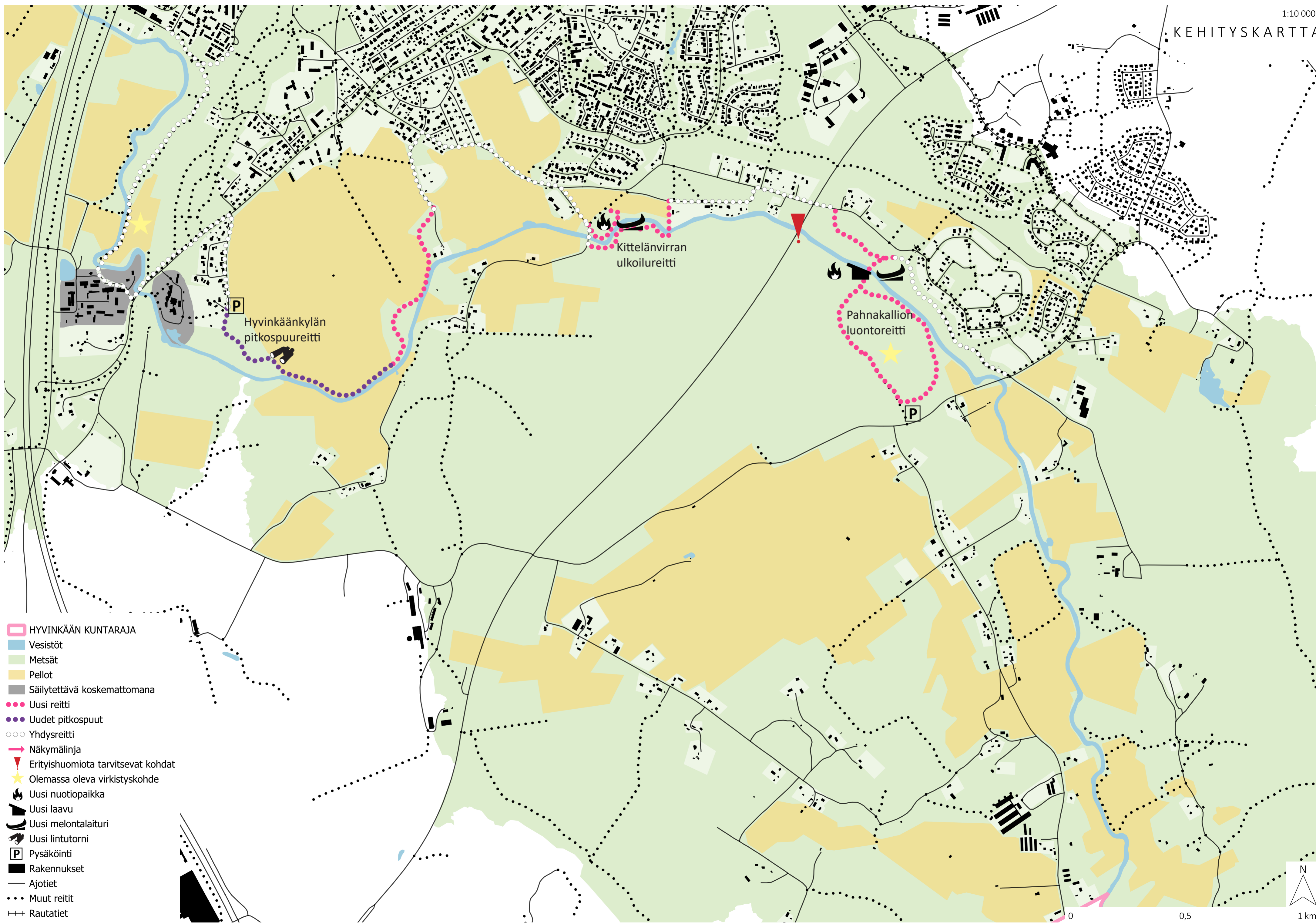
LOPPUSANAT

Vantaanjoen alueella on merkittävää potentiaalia virkistyskäyttöön, tarjoten mahdollisuuksia ulkoiluun ja luonnonläheiseen vapaa-aikaan. Joen ympäristön on osittain vielä hyödyntämätön, joten kehittämällä voidaan vahvistaa sen roolia viihtyisänä ja monipuolisena kaupunkiluontokohteena, mitä varten tarkempi kehityssuunnitelma on tarpeen.

- Sinna



Kuva: Ävikin rannasta, Sinna Lindström



LÄHDELUETTELO

TEKSTILÄHTEET

- Hyvinkään kaupungin sivut: <https://www.hyvinkaa.fi/>
- Hyvinkään ympäristön tila 2020-katsaus (Mika Lavia, 2020): https://www.hyvinkaa.fi/contentassets/48520fc5b90f40529c1a1efbe22fcb45/hyvinkaa-ymparistokatsaus-2020_verkkoversio_160221_aukeamittain.pdf
- Historia muuttaa maisemaa: <https://www.hyvinkaa.fi/globalassets/asuminen-ja-ymparisto/luonto/liitteet/historia-muuttaa-maisemaa.pdf>
- Palopuron osayleiskaava- Luontoselvitysten koontiraportti (Anu Luoto ja Susanna Pimenoff, 2016): https://oili.hyvinkaa.fi/PDF/Luontoselvitykset_PDF/palopuro_luontoselv2016_kokoraportti_liitteineen_.pdf
- Uudenmaan kulttuuriympäristöt (Uudenmaanliitto, 2022): <https://uudenmaanliitto.fi/wp-content/uploads/2022/05/Missa-maat-on-maiiommat.pdf>
- Hyvinkään linnustoselitys 2016: <https://www.hyvinkaa.fi/globalassets/asuminen-ja-ymparisto/luonto/liitteet/hyvinkaa-2016-linnustoraportti-apus-final2.pdf>
- Hoitosuunnitelma- Hyvinkäänkylä (2000): https://www.hyvinkaa.fi/static/kaavoit/hoitosuunnitelma/kohteet/a1_hyvinkaankyla.htm

- Hoitosuunnitelma- Ävik ja Maatalousoppilaitos (2000): https://www.hyvinkaa.fi/static/kaavoit/hoitosuunnitelma/kohteet/a9_%C3%85vik-maatalousoppil.htm
- Kulttuuriympäristön hoitosuunnitelma- Hyvinkäänkylä (2013): https://oili.hyvinkaa.fi/PDF/KultHoiSu_2013_Kohdekortit_PDF/KultYmpHoSu_109.pdf
- Kulttuuriympäristön hoitosuunnitelma- Ävik (2013): https://oili.hyvinkaa.fi/PDF/KultHoiSu_2013_Kohdekortit_PDF/KultYmpHoSu_110.pdf
- Kulttuuriympäristön hoitosuunnitelma- Maaseutuopisto (2013): https://oili.hyvinkaa.fi/PDF/KultHoiSu_2013_Kohdekortit_PDF/KultYmpHoSu_111.pdf
- Vantaanjoen yhteistarkkailu Vedenlaatu ja piilevät 2018 (Jari Männynsalu, 2018): https://www.hyvinkaa.fi/globalassets/asuminen-ja-ymparisto/julkaisuja-ja-raportteja/liitteet/raportti-11-2019-vantaanjoen-yhteistarkkailu.-vedenlaatu-ja-piilevat-2018_.pdf
- Ulkoilureittien perustaminen sopimuksella (Keskusliitto MTK ry): <https://www.mtk.fi/documents/20143/199989/sopimus pohja-ulkoilureitin-perustaminen-2019.pdf/5a065335-4c12-5f16-6c50-7f4718f4c866?t=1568970756721>

- Virtavesien hoitoyhdistys Virho ry: <https://virho.fi/vantaanjoen-vesisto/>
- Vantaanjoen ja Helsingin seudun vesiensuojeluyhdistys ry: <https://www.vhvsy.fi/sivut/Etusivu>
- Hyvinkään keskustaajaman maiseman yleissuunnitelma, Anna Kuoppala (3.5.1985)
- Vantaanjoen rantojen maankäytön yhteiset periaatteet, Pia Tynys (kevät 1999)

PAIKKATIETOAINIESTOT

- Hyvinkään paikkatietopalvelu Oili: <https://oili.hyvinkaa.fi/#>
- Maanmittauslaitos: <https://asiointi.maanmittauslaitos.fi/karttapaikka/tiedostopalvelu?lang=fi>
- Paikkatietoikkuna: <https://kartta.paikkatietoikkuna.fi/>
- Vanhat kartat- Suomi: <https://vanhatkartat.fi/#12/60.63102/24.86112>

KUVAT JA PIIRROKSET

- Sinna Lindström